



Plan Local d'Urbanisme Intercommunal

Communauté de communes Roumois Seine



Présentation d'éléments de diagnostic
30 mai 2022

Rappel des étapes passées

I - Présentation synthétique des éléments de diagnostic

II - Point calendaire et prochaines étapes



RAPPEL DES ETAPES PASSEES

RENCONTRES COMMUNALES

Rencontres individuelles avec chacune des communes et diffusion du questionnaire

Objectif : pédagogie sur le PLUi, réponse aux questions et recueil des différentes visions du territoire

Dates : du 14 au 16 décembre 2021

Puis du 5 au 10 janvier 2022



PLANNING DES RENCONTRES COMMUNALES

	Mardi 14 décembre	Mercredi 15 décembre			Jeudi 16 décembre			Mercredi 5 janvier	Vendredi 7 janvier	Lundi 10 janvier	
	Gael	Frédéric	Gael	Pauline	Gael	Pauline	Frédéric	Pauline	Pauline	Pauline	Gael
9h00-10h15			Caumont (1061)	Honguermare	Grand Bourgtheroulde (3 876)		Les Monts du Roumois (1 563)	Barneville-sur-Seine (516)			
10h45- 12h00		Sainte-Opportune-la-Mare (438)	Saint-Ouen du Tilleul (1 662)		Saint-Léger du Gennetay (179)			Bosroumois (3 613)	Bourneville-Sainte-Croix (1 313)		
14h00-15h15	Bourg-Achard (3 945)	Trouville la Haule (764)	La Haye de Routot (307)	Eturqueraye (298)	Voiscreville (122)	Saint-Pierre-Bosséguard (1 023)	Le Landin (215)	La Haye-Aubrée (463)	Mauny (168)		
15h45-17h00	Cauverville-en-Roumois (217)	Vieux-Port (47)	La Trinité de Thouberville (427)		Saint-Philbert sur Boissey (171)	Saint-Ouen de Thouberville	Saint-Ouen de Pontcheuil (97)	Saint-Aubin-sur-Quillebeuf (735)	Bouquetot (1 041)		
17h30-18h45	Thénouville (1010)	Aizier (143)	Bosgouët (729)		Saint-Denis des Monts (208)	Etréville (671)		Amfreville-Saint-Amand (1 199)	Flancourt-Crescy-en-Roumois (1 486)	Saint-Pierre des Fleurs	Le Thuit de l'Oison (3 670)
19h15-20h45	Hauville (1273)	Tocqueville (155)		Valletot (434)	Boissey-le-Châtel (3 182)						

LE DIAGNOSTIC AGRICOLE

- **Objectifs**

- Dresser le portrait agricole
- Recenser et localiser toutes les activités agricoles professionnelles
- Identifier les enjeux à prendre en compte dans le PLUi

- **Méthode**

- Réunion de lancement de la démarche auprès des exploitants agricoles du territoire le 9 novembre 2021 à Barneville sur Seine ➤ **43 participants**
- 16 jours de permanences dans les mairies du 22 novembre au 16 décembre 2021 :
 - Grand-Bourgtheroulde (5j)
 - Le Thuit de l'Oison (4j)
 - Bourneville Ste Croix (4j)
 - Flancourt-Crescy en Roumois (2j)
 - Bourg-Achard (1j)
- Contacts téléphoniques en janvier/début février 2022

↪ **193 questionnaires complétés**

↪ **286 sites agricoles caractérisés**



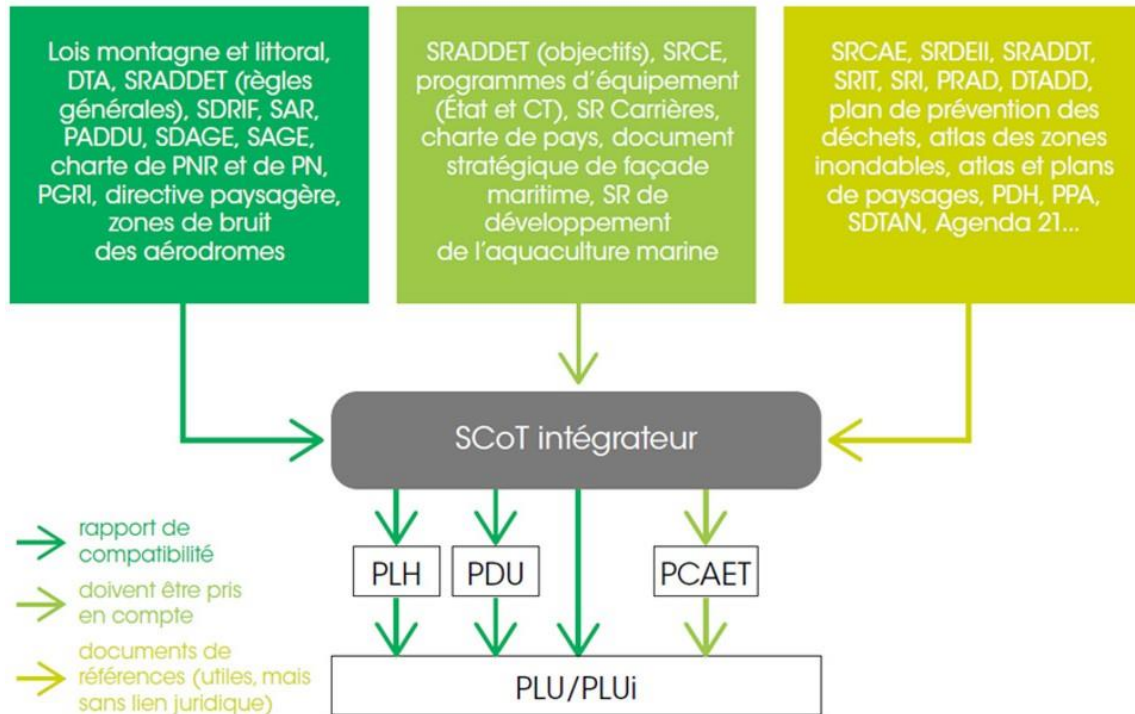
I. PRESENTATION SYNTHETIQUE DES ELEMENTS DE DIAGNOSTIC





I. APPROCHE CONTEXTUELLE, RÉGLEMENTAIRE ET ADMINISTRATIVE

PRINCIPES DE COMPATIBILITÉ AVEC LES DOCUMENTS SUPRA-COMMUNAUX



De nombreux documents supra-communaux :

- Le SCoT du Pays Roumois ;
- Le SRADDET de la Région Normandie ;
- La Charte du PNR des Boucles de la Seine Normande ;
- La Directive Territoriale d'Aménagement (DTA) de l'estuaire de la Seine ;
- Le SDAGE Seine Normandie ;
- Le Plan de Gestion des Risques d'Inondation du Bassin Seine-Normandie.

Et de nombreuses lois à intégrer :

- Loi SRU
- Loi Grenelle I et II
- Loi Alur
- Loi Elan
- Loi Climat et Résilience

SDAGE : Schéma Directeur d'Aménagement et de Gestion des Eaux

SAGE : Schéma d'Aménagement et de Gestion des Eaux

PLH : Programme Local de l'Habitat

PDU : Plan de Déplacements Urbains

PLU I : Plan Local d'Urbanisme Intercommunal

PLU : Plan Local d'Urbanisme

SRCE : Schéma Régional de Cohérence Ecologique

SRCAE : Schéma Régional Climat Air Energie

SRE : Schéma Régional Eolien

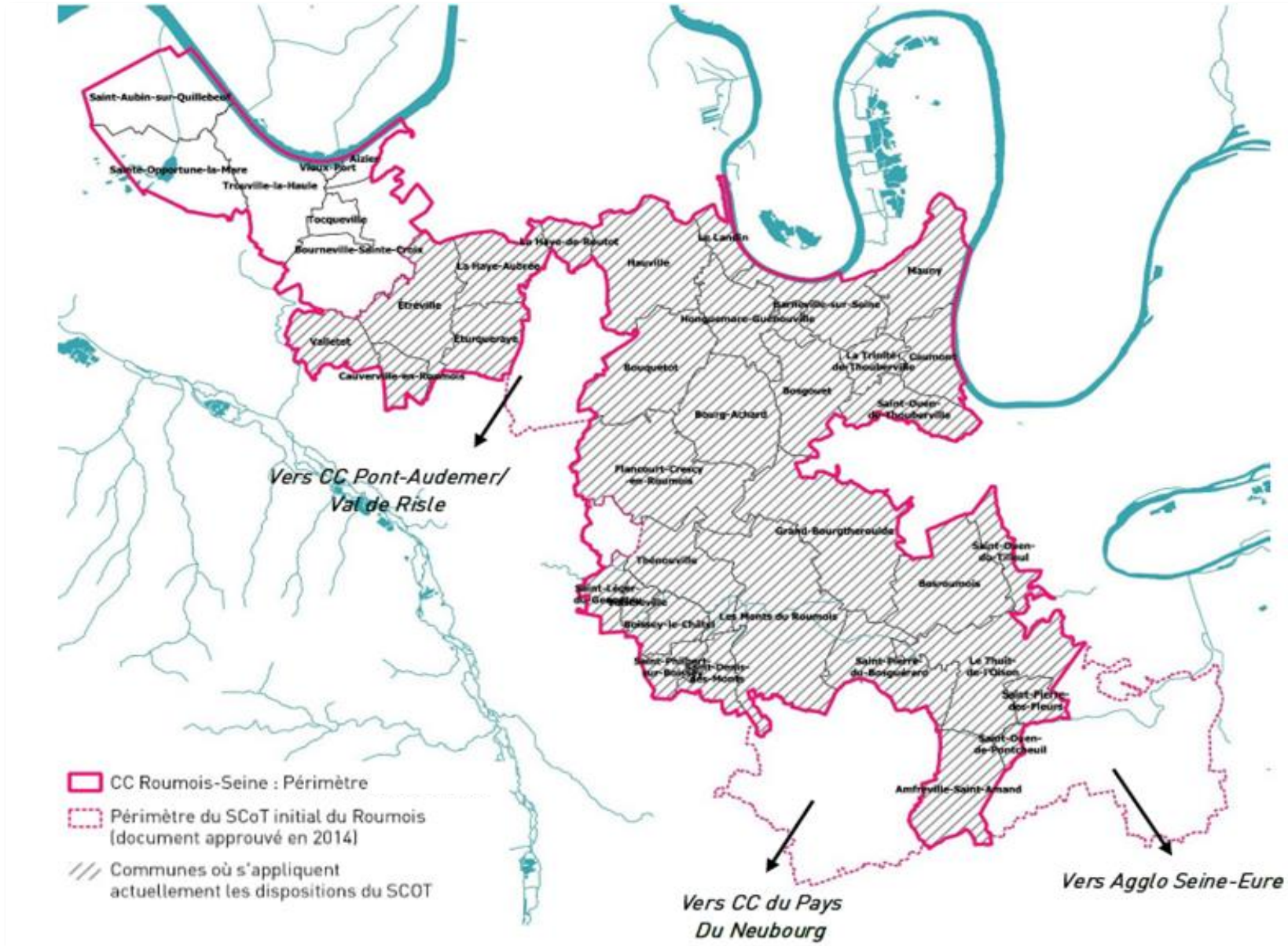
PCAET: Plan Climat Air Energie Territorial

OAP : Opération d'Aménagement et de Programmation

SRADDET : Schéma Régional d'Aménagement et de Développement Durable et d'Egalité des Territoires



LE SCOT



POINTS CLÉS :

- 40 communes (dont 8 nouvelles créées depuis 2014) ;
- 32 communes couvertes par le SCoT en vigueur ;
- 7 communes en zone blanche ;
- 1 commune nouvelle en situation mixte : Thénouville ;
- 16 communes du SCoT approuvé en 2014 aujourd'hui sorties du périmètre.

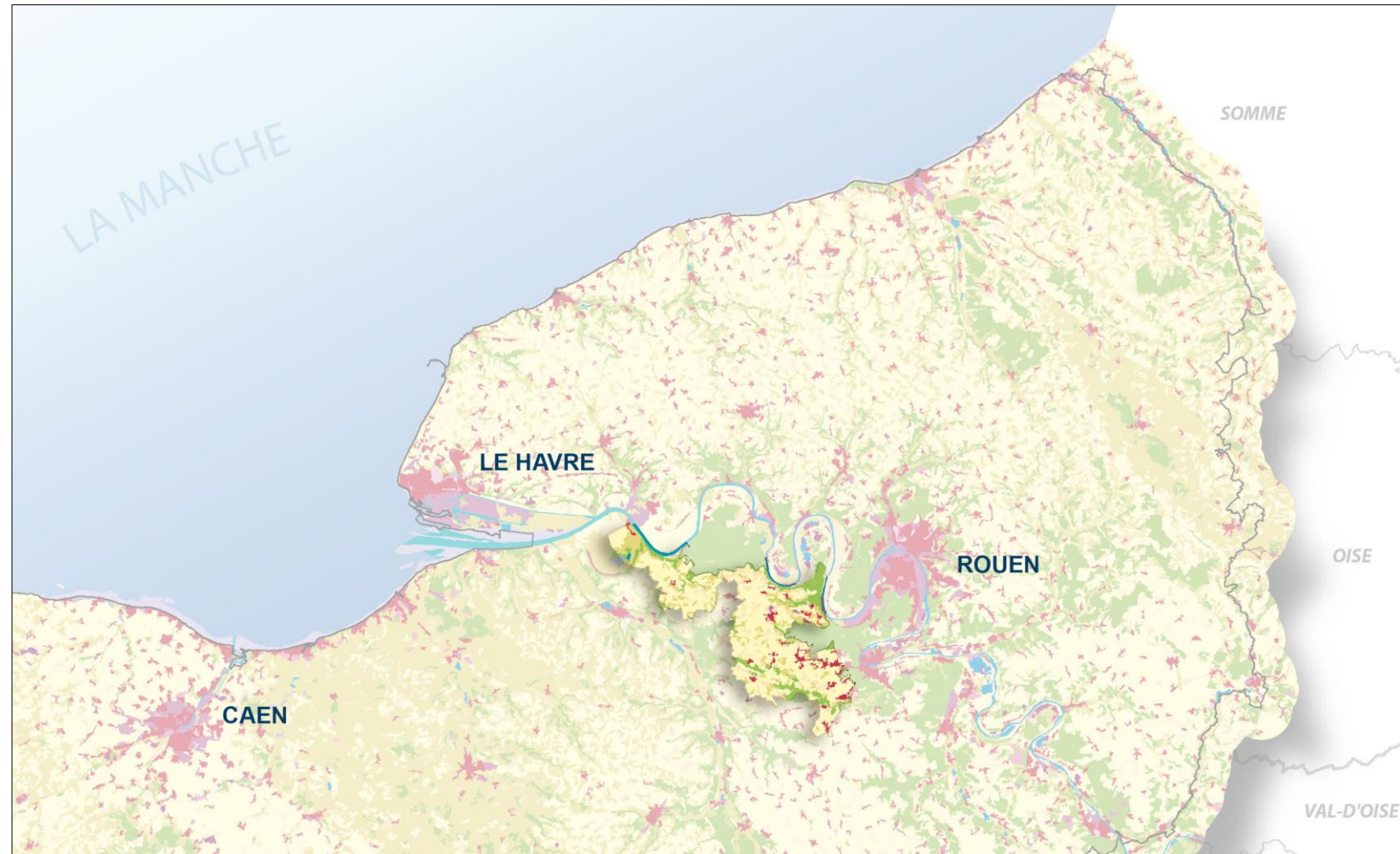


II. APPROCHE SPATIALE ET GRAND PAYSAGE

LES FONDEMENTS DU GRAND PAYSAGE

Préambule

- Le territoire du PLUI s'étend, au sud de la Seine, des prairies humides du marais Vernier à l'ouest, aux lisières de la forêt d'Elbeuf à l'est aux prémices du plateau du Neubourg au sud.
- Ce territoire encore résolument rural, malgré une pression urbaine de plus en plus importante notamment à l'est.
- Il se caractérise par un relief changeant, un réseau hydrographique très localisé et un habitat éparpillé sur l'ensemble du territoire.



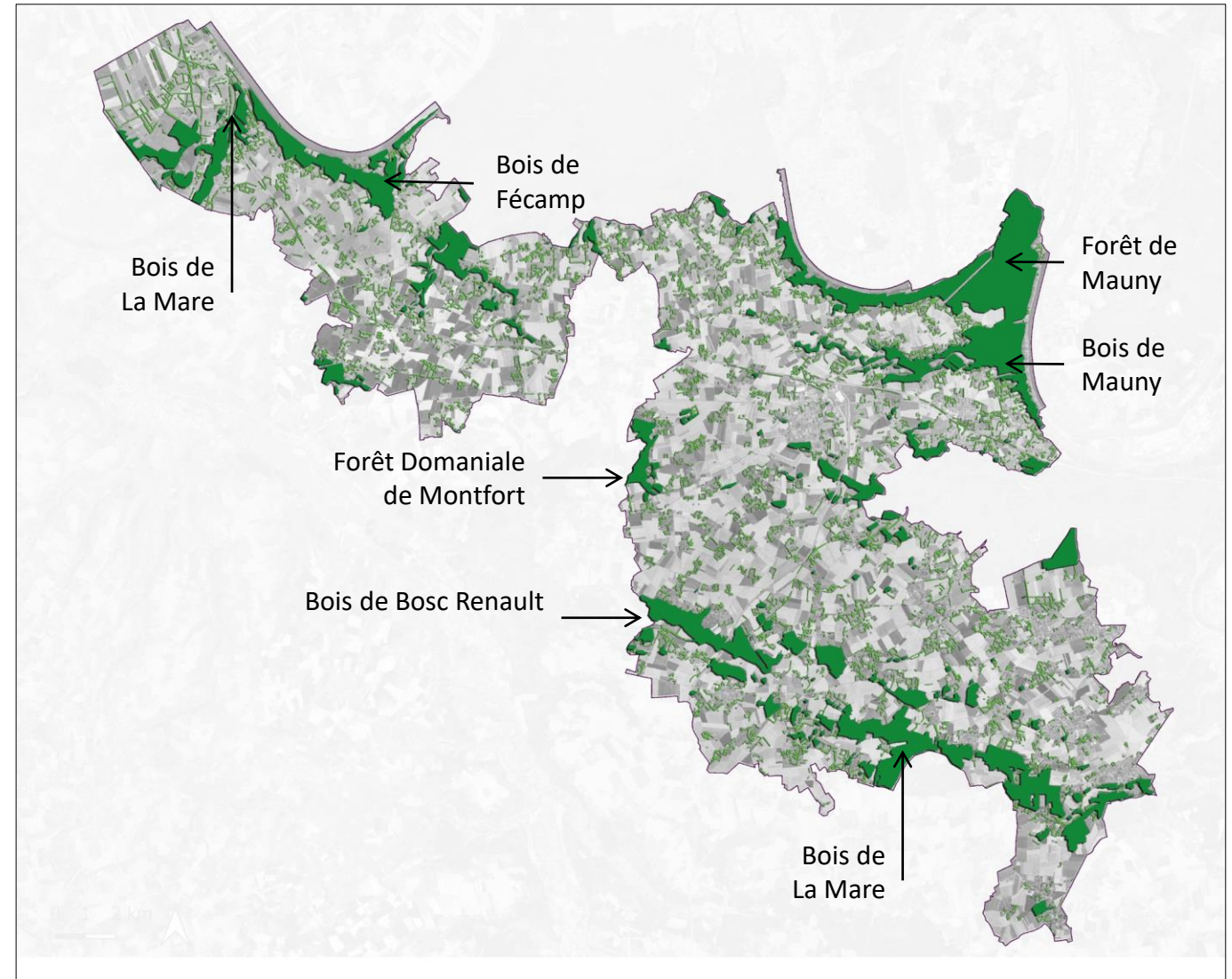
Carte de localisation de la zone d'étude

LE RÔLE DE LA VÉGÉTATION DANS LA PERCEPTION DU PAYSAGE

La place et le rôle de la végétation

La végétation se décline selon plusieurs typologies et formes :

- **Les masses boisées et les forêts** qui occupent principalement les zones en creux comme les talwegs, les vallons et les petites vallées même ;
- **Les bosquets et petits bois** qui sont disséminés sur l'ensemble du plateau et ponctuellement dans les prairies de fond de vallée ;
- **Les haies arbustives ou arborées** qui sont implantées en accompagnement des villages et des hameaux, des voiries ou des prairies pâturées ;
- **Les vergers**, qui sont présents dans les prairies pâturées ou dans les fonds de jardin, mais de manière plus aléatoire et moins systématique que le réseau de haies.



Carte du couvert végétal

UN TERRITOIRE SOUS PRESSION URBAINE

Le Roumois entre la Seine et la Risle, un territoire sous pression urbaine

- Un territoire autrefois à dominante agricole et rurale, mais au développement démographique important qui conduit à une forte pression urbaine.
- Des typologies de développement urbain hétérogènes : des communes qui sont restées rurales, d'autres qui se sont urbanisées parfois de manière très forte.
- Le paysage est marqué par la culture de grands champs, régulièrement ponctués de bois et bosquets.
- Une structure semi bocagère qui s'efface progressivement au profit d'un paysage simplifié, ouvert et horizontal.
- Une urbanisation qui tend à transformer le paysage, avec un étalement qui prend régulièrement la forme de lotissements pavillonnaires, de manière linéaire le long des routes principales.



Le-Thuit-de-l'Oison, photographies aériennes en 1965 – Source : Géoportail



Le-Thuit-de-l'Oison, photographies aériennes en 2019 – Source : Géoportail

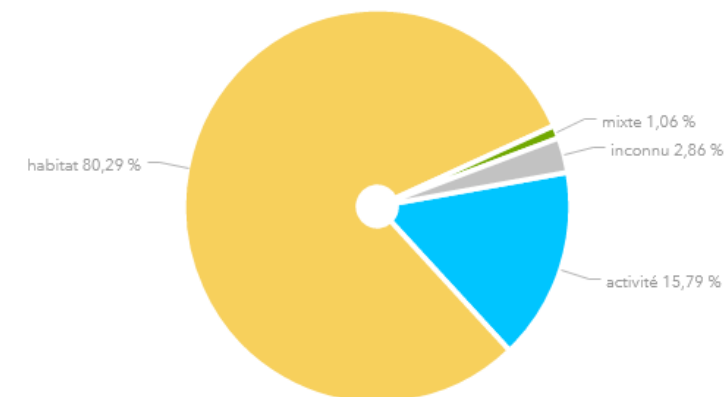
UNE ARTIFICIALISATION DES SOLS EN DIMINUTION

Vers une diminution de la consommation spatiale

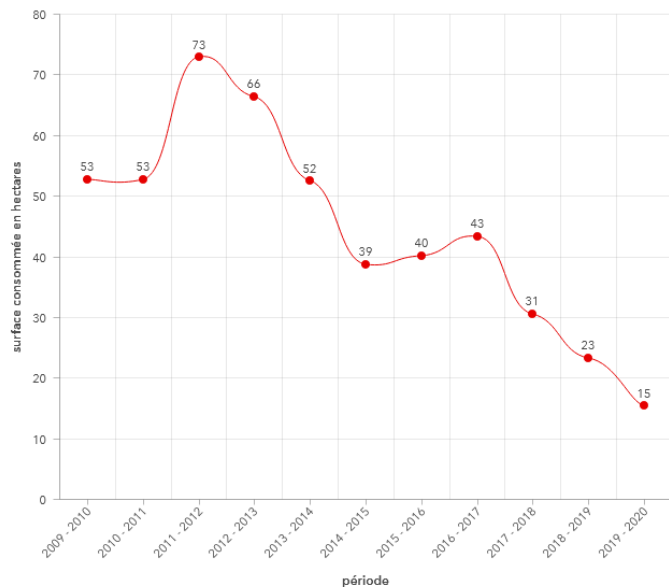
Entre 2009 et 2020, une consommation de 488 ha d'espaces naturels, agricoles et forestiers (NAF) soit près de 1,5% de son territoire.

La majorité de cette consommation a été à destination de constructions d'habitat (392,2 ha), les activités ne représentant que 77,1 ha des espaces consommés sur la période.

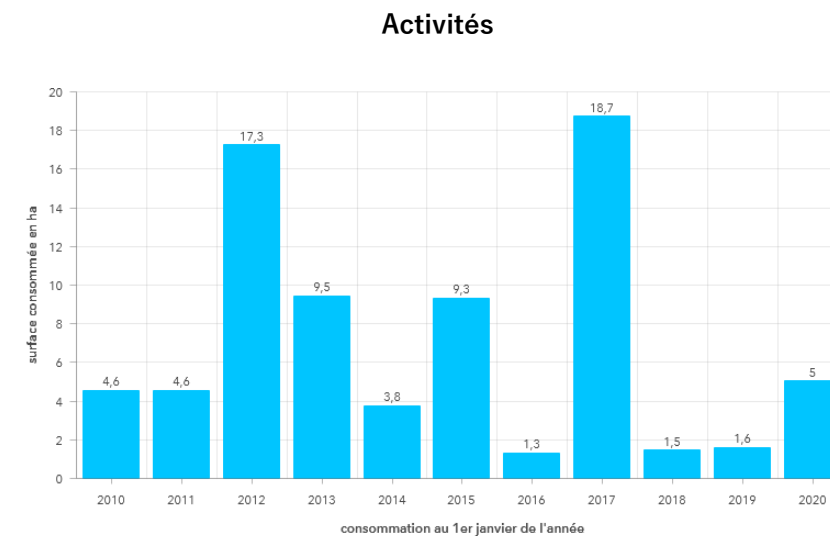
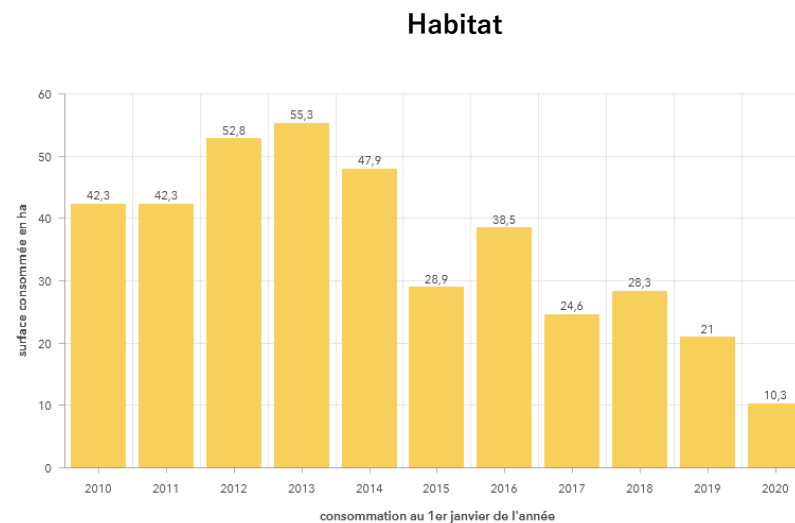
Répartition du flux de consommation d'espace par destination entre 2009 et 2020



Consommation totale (en ha) entre 2009 et 2020



Consommation d'espace NAF par destination (en ha) entre 2009 et 2020 :

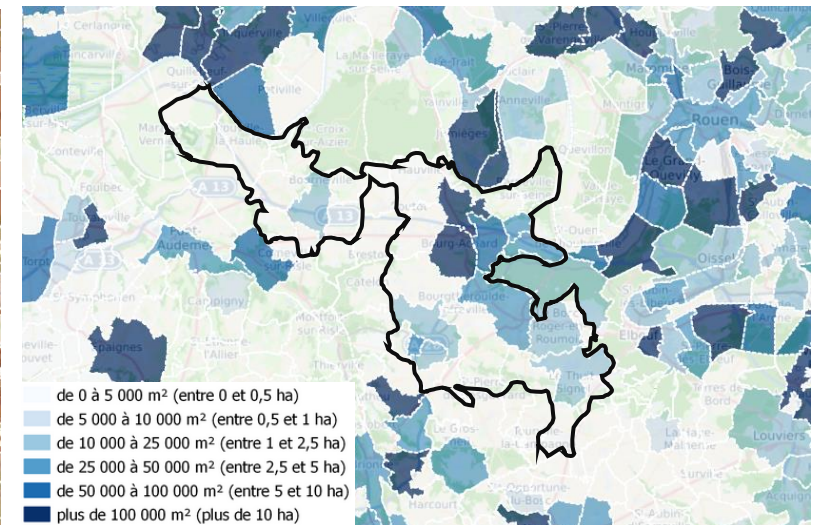
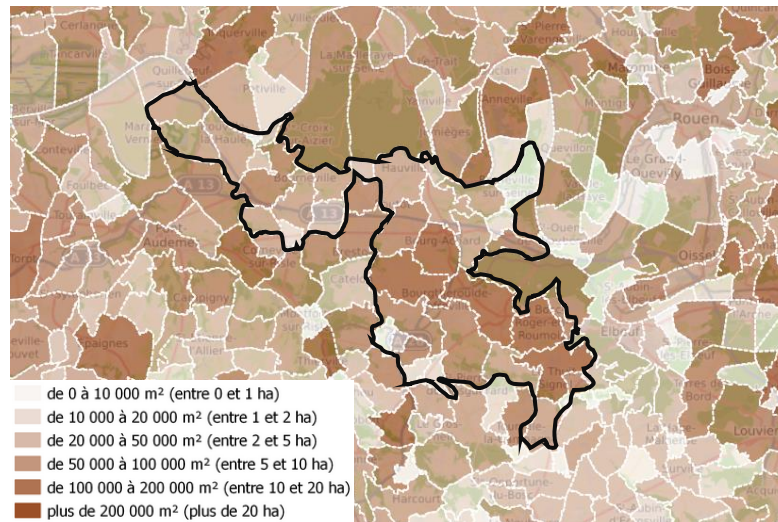
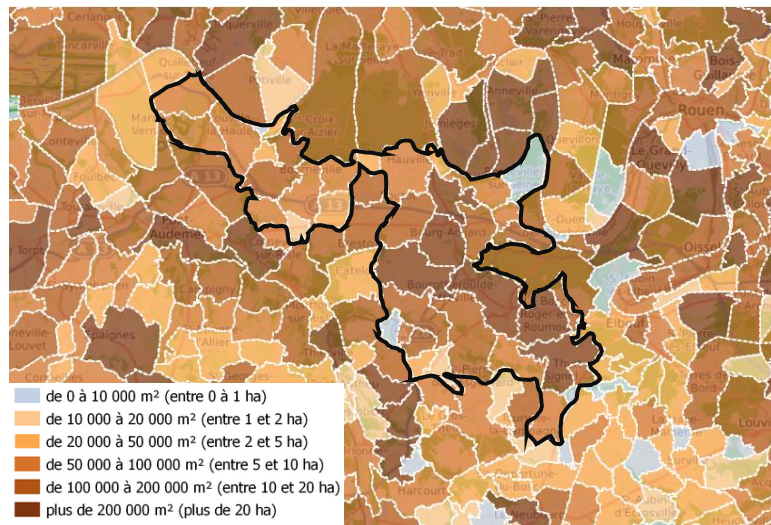


Source : Portail de l'artificialisation des sols

LES COMMUNES DE L'EST PLUS CONSOMMATRICES D'ESPACES

Les communes de l'est plus consommatrices d'espaces

A l'échelle communale, ce sont les communes de l'est de la CC (Bourg Achard, Grand Bourgtheroulde, Le-Thuit-de-l'Oison, Flancourt-Crescy-en-Roumois, Honguemare-Guenouville, Bosroumois) qui ont consommé le plus de nouvelles surfaces avec plus de 20 ha consommés sur la période 2009-2020. Ces communes concentrent aussi bien les plus grandes surfaces de consommation à vocation d'habitat que d'activités.



Consommation d'espace globale, à usage d'habitat et à usage d'activité pour la période 2009-2020 en m²

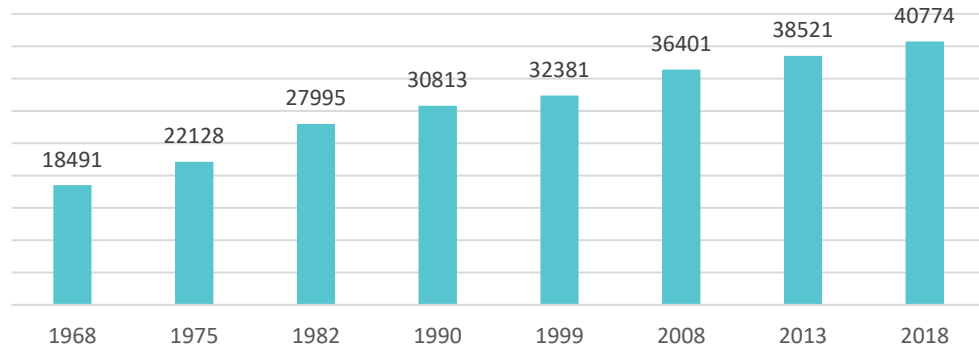
Source : Portail de l'Artificialisation des sols



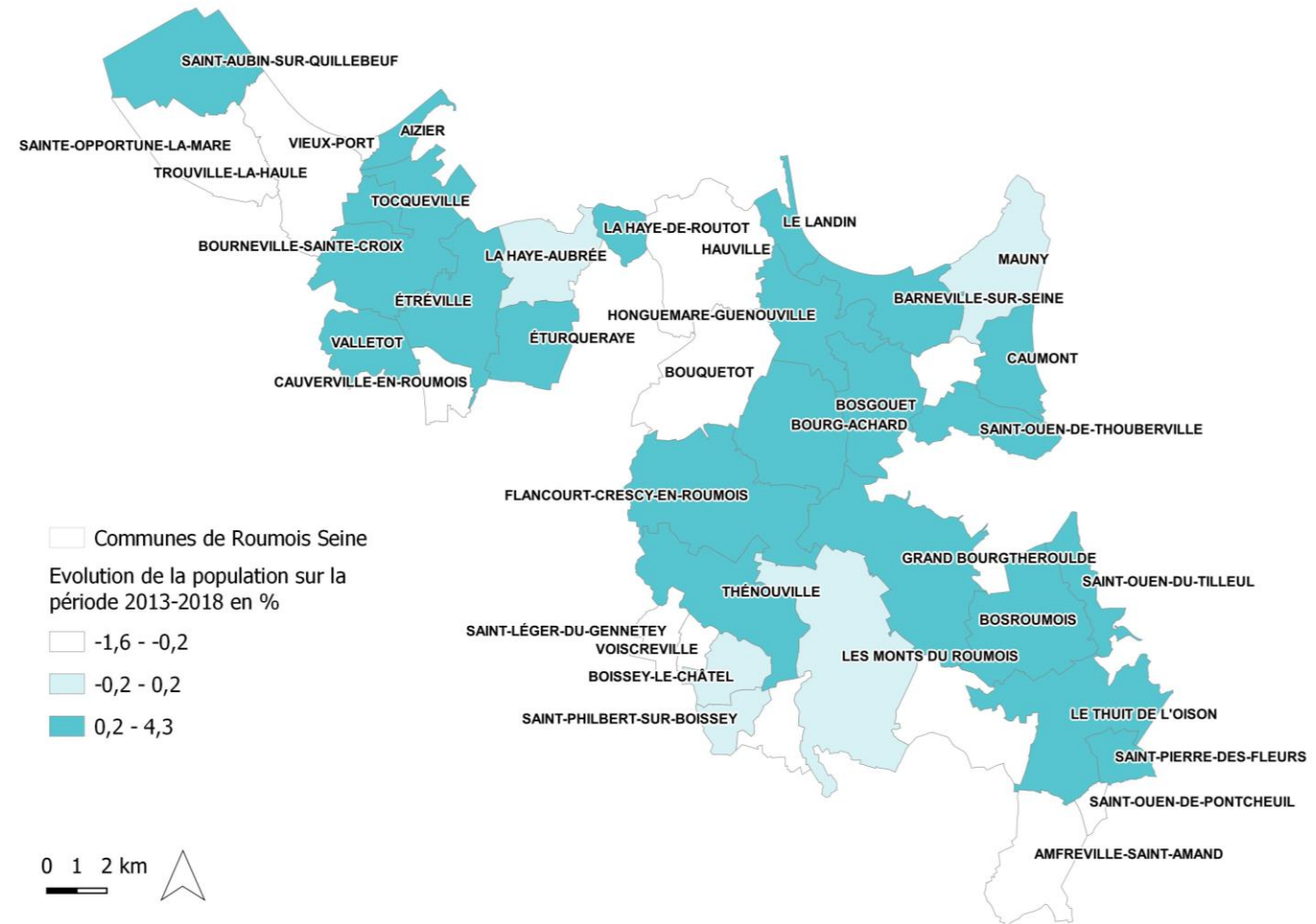
III. POPULATION

UN TERRITOIRE RURBAIN, PERIPHERIQUE, DES POLES STRUCTURANTS

Evolution du nombre d'habitants depuis 1968



- 40 communes
- 40 774 habitants en 2021 (INSEE RP 2018), soit un doublement de la population du territoire en l'espace de 50 ans.
- Une hétérogénéité entre les communes en terme de population : de 48 habitants à environ 4 000 habitants pour les communes structurantes.
- Une densité de population en augmentation en lien avec la pression démographique actuelle.



CONTRIBUTION DES SOLDES MIGRATOIRES ET NATURELS PAR COMMUNE

Contribution des soldes naturels et migratoires à l'évolution de la population de Roumois Seine de 1968 à 2018

	1968 à 1975	1975 à 1982	1982 à 1990	1990 à 1999	1999 à 2008	2008 à 2013	2013 à 2018
Variation annuelle moyenne de la population en %	2,6	3,4	1,2	0,6	1,3	1,1	1,1
- due au solde naturel en %	0,6	0,4	0,5	0,4	0,4	0,4	0,4
- due au solde apparent des entrées sorties en %	2	3	0,7	0,2	0,9	0,7	0,7
Taux de natalité (‰)	15,6	12	11,8	10,6	11,8	11,9	11,7
Taux de mortalité (‰)	9,7	8	7,2	7	7,4	7,4	7,3

Sources : Insee, RP2008 au RP2018 exploitations principales

Un taux de croissance de la population constant depuis 2008 (+1,1%/an en moyenne) porté essentiellement par le solde migratoire (mais qui tend à diminuer).

Contribution des soldes naturels et migratoires à l'évolution annuelle moyenne de la population sur la période 2013-2018

	Taux d'évolution annuelle moyen 2013-2018 (en %)
Calvados	0,13
Eure	0,16
Manche	-0,18
Orne	-0,51
Seine-Maritime	0,02
Normandie	-0,01
France métropolitaine	0,4

Sources : Insee, recensements de la population 1968-2018

Une croissance démographique très dynamique comparativement aux départements et à la Région.

CONTRIBUTION DES SOLDES MIGRATOIRES ET NATURELS PAR COMMUNE



Taux d'évolution annuels de la population de Roumois Seine due aux soldes naturels et migratoires sur la période 2013-2018

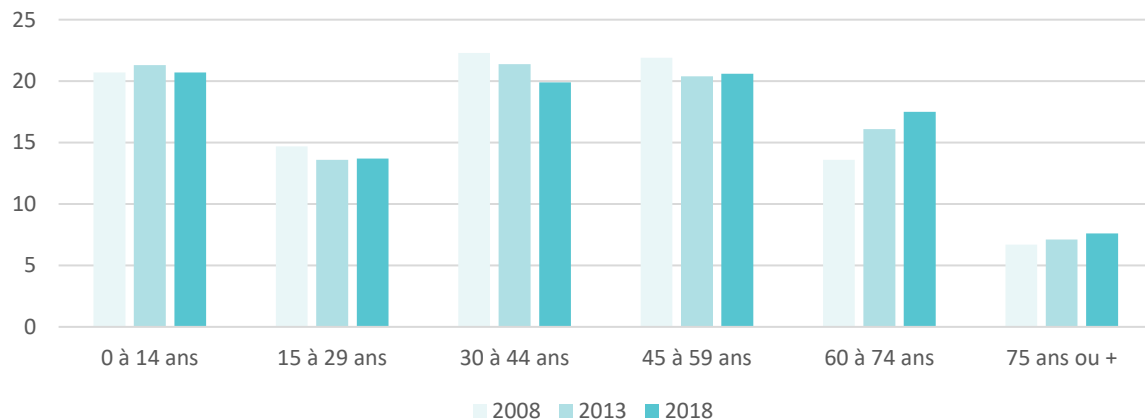
Source : Insee, RP 1968-2018

Le solde naturel a été plus important dans les communes de Flancourt-Crescy-en-Roumois, Bosgouet, Saint-Philibert-sur-Boissey, Bourneville-Sainte-Croix et ses communes adjacentes et La-Haye-de-Routot.

Le solde migratoire a été plus important dans les communes de Bourg-Achard, Valletot, Le Landin, Bosgouet, Saint-Aubin-sur-Quillebeuf, Flancourt-Crescy-en-Roumois.

UNE POPULATION VIEILLISSANTE...

Evolution de la structure de la population de Roumois Seine entre 2008 et 2018 en %



Sources : Insee, RP2008, RP2013 et RP2018, exploitations principales, géographie au 01/01/2021.

- La part de la population âgée (60 à 74 ans et plus de 75 ans) a connu une augmentation passant le pourcentage de personnes concernées **de 20,3% en 2008 à 25,1% en 2018.**
- Dans le même temps, l'évolution de la population de 0 à 14 ans est restée stable (20,7%) **mais celles des 15 à 29 ans, des 30 à 44 ans et des 45 à 59 ans a légèrement diminué.**

Une augmentation de l'indice de vieillissement (à savoir le nombre de personne de plus de 65 ans pour 100 jeunes de moins de 20 ans)

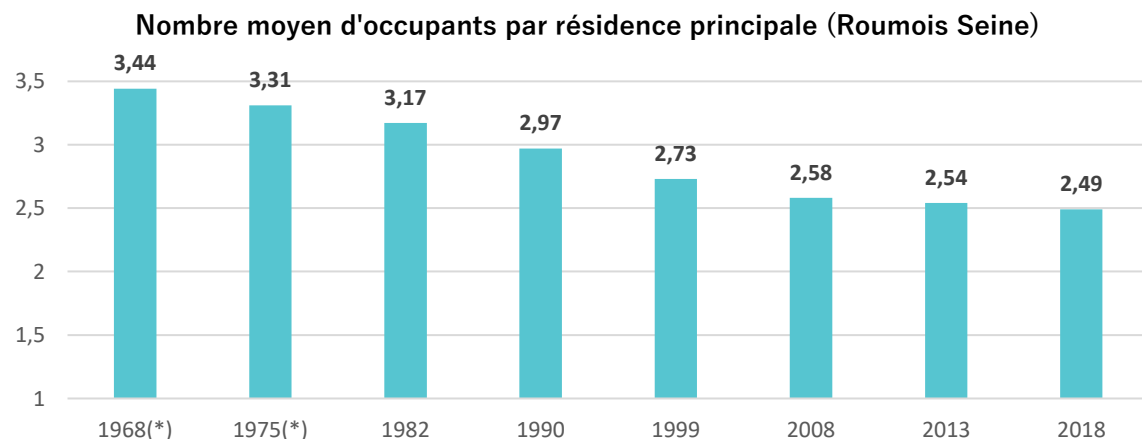
Un indice enregistré :

- **De 71 en 2018 ;**
- **De 59 en 2013 ;**
- **De 53 en 2008.**

Un indice inférieur à la moyenne nationale (82)

...ET DES MENAGES QUI RETRECISSENT

La taille des ménages tend à diminué depuis 1968 : le nombre moyen d'occupants par résidence principale de Roumois Seine en 2018 était de **2,49**, contre **2,7** dans les années 2000.



Sources : Insee, RP1967 à 1999 dénombremments, RP2008 au RP2018 exploitations principales.

Une taille moyenne qui reste cependant supérieure à celle de la Normandie (2,17 en 2018) et de la France (2,19 en 2018).

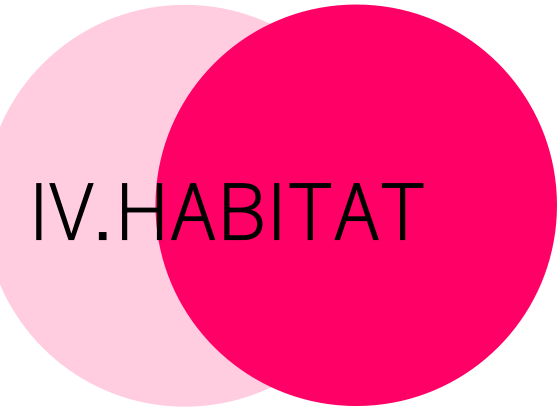
Une structure familiale avec enfant(s) qui reste marquée (36,3%) et prédominante, malgré une légère diminution depuis 2008 ;

Des ménages d'une personne en augmentation (19,5% en 2008 à 22,2% en 2018)

Composition des ménages de Roumois Seine en % de 2008 à 2018

	2008	2013	2018
Ensemble	100	100	100
Ménages d'une personne	19,5	20,3	22,2
Hommes seuls	8,8	8,7	8,6
Femmes seules	10,6	11,6	13,6
Autres ménages sans famille	1,5	1,4	0,9
Ménages avec famille(s) dont la famille principale est :	79,1	78,3	77
Un couple sans enfant	34,4	34,7	33,5
Un couple avec enfant(s)	38,7	37,4	36,3
Une famille monoparentale	6	6,2	7,1

Sources : Insee, RP2008, RP2013 et RP2018, exploitations complémentaires, géographie au 01/01/2021.



IV.HABITAT

CARACTERISTIQUES DU PARC

Catégories et types de logements

	2008	%	2013	%	2018	%
Ensemble	15 191	100,0	16 419	100,0	17 825	100,0
Résidences principales	13 987	92,1	15 046	91,6	16 275	91,3
Résidences secondaires et logements occasionnels	655	4,3	586	3,6	586	3,3
Logements vacants	549	3,6	787	4,8	964	5,4
Maisons	14 172	93,3	15 371	93,6	16 619	93,2
Appartements	921	6,1	949	5,8	1 120	6,3

Sources : Insee, RP2008, RP2013 et RP2018, exploitations principales, géographie au 01/01/2021 .

Une forte représentation des résidences principales, et des résidences secondaires en diminution

91,3% de résidences principales

3,3% de résidences secondaires en 2018 contre 4,3% en 2008

Une augmentation des logements vacants

Passage de **4,8% à 5,4%** entre 2008 et 2018.

Résidences principales selon le nombre de pièces

	2008	%	2013	%	2018	%
Ensemble	13 987	100,0	15 046	100,0	16 275	100,0
1 pièce	204	1,5	159	1,1	158	1,0
2 pièces	488	3,5	514	3,4	555	3,4
3 pièces	1 753	12,5	1 815	12,1	2 002	12,3
4 pièces	3 753	26,8	4 222	28,1	4 469	27,5
5 pièces ou plus	7 788	55,7	8 336	55,4	9 090	55,9

Sources : Insee, RP2008, RP2013 et RP2018, exploitations principales, géographie au 01/01/2021

Des résidences principales de grandes tailles

Plus de la moitié sont constituées de 5 pièces ou plus (**55,9% en 2018**).

Viennent ensuite les résidences de 4 pièces à 27,5% en 2018 et une faible part de logements de 3 pièces ou moins (16,7% en 2018).

DES TYPOLOGIES DE LOGEMENTS MANQUANTES

Une part importante de propriétaires occupants

79,8% de propriétaires en 2018 contre 19% de locataires et 1,2% de personnes logés gratuitement.

Des locataires et locataires HLM concentrés dans les bourgs structurants du territoire

Bourg Achard et Grand Bourgtheroulde sont les communes, avec le Landin, la Trinité de Thouberville et Etreville, qui accueillent le plus de locataires (en logements vides).

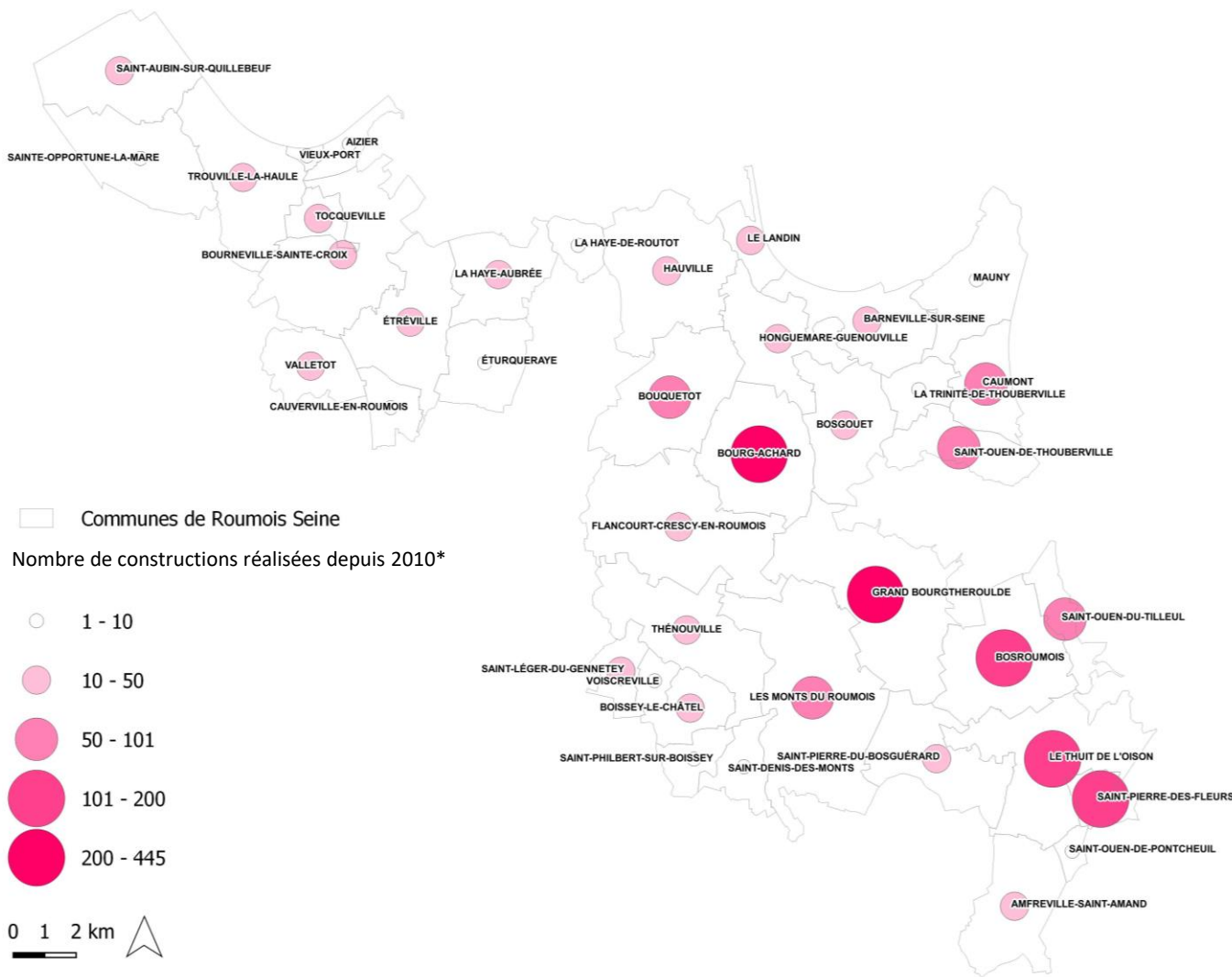
Roumois Seine compte 960 logements sociaux en 2019 soit environ 5,4% de son parc de logements.

Résidences principales selon le statut d'occupation

	2008		2013		2018	
	Nombre	%	Nombre	%	Nombre	%
Ensemble	13 987	100,0	15 046	100,0	16 275	100,0
Propriétaire	11 218	80,2	12 073	80,2	12 986	79,8
Locataire	2 535	18,1	2 784	18,5	3 099	19,0
dont d'un logement HLM loué vide	741	5,3	793	5,3	919	5,6
Logé gratuitement	234	1,7	188	1,3	190	1,2

Source : Insee, RP2008, RP2013 et RP2018, exploitations principales, géographie au 01/01/2021.

UNE FORTE DEMANDE DE MAISONS INDIVIDUELLES QUI PERDURE



De nouvelles typologies de logements qui émergent

209 logements construits en moyenne par an depuis 2010

Bien que la majorité des nouveaux logements s'apparente à du logement individuel pur ou parfois groupé, de 2010 à 2019, certaines communes ont accueilli d'autres formes d'habitat :

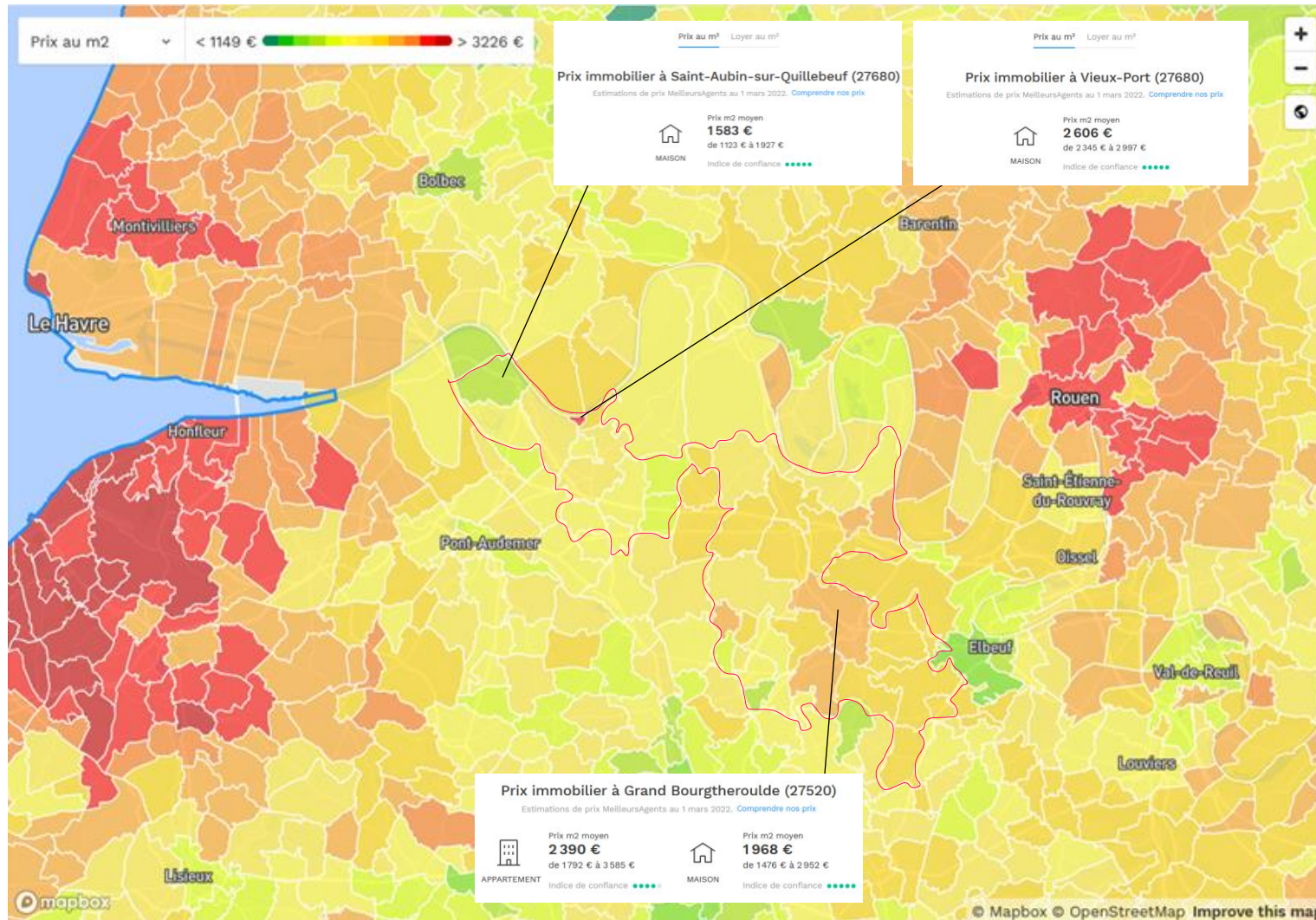
- Sur 263 nouveaux logements, Grand Bourgtheroulde a accueilli 90 logements collectifs
- Sur 445 nouveaux logements, Bourg Achard a accueilli 120 logements collectifs

Une forte demande de logements individuels qui perdure

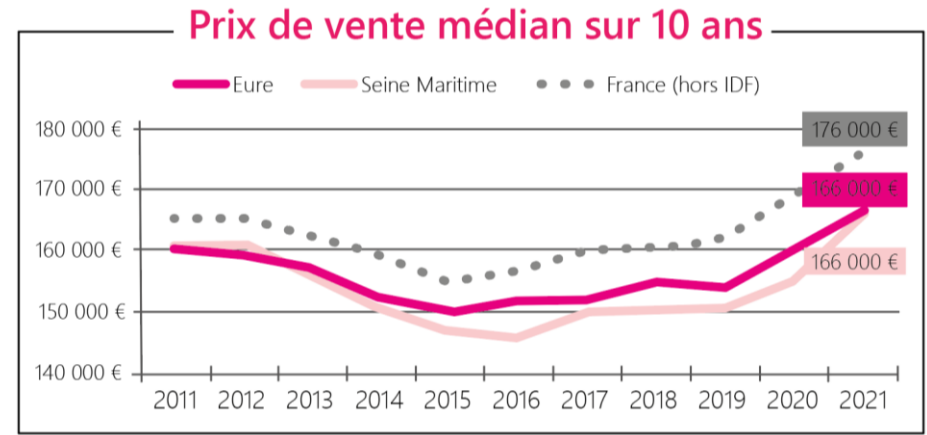
- Sur 183 nouveaux logements, Bosroumois a accueilli 2 logements collectifs contre 169 logements individuels purs et 18 logements individuels groupés.
- Les 160 nouveaux logements du Thuit-de-l'Oison étaient des constructions individuelles pures
- Les 86 nouveaux logements de Saint-Pierre-des-Fleurs étaient essentiellement des logements individuels purs (86) et groupés (15).

Source : SITADEL - Logements commencés par type et par commune (01/2010-01/2020). Des données communales manquantes sur certaines années modifient le nombre de constructions finales par commune.

UNE ATTRACTIVITÉ POUR LES COMMUNES DE L'EST ET DE BORDS DE SEINE



Un marché immobilier régional et départementale en tension récente



Une dissymétrie des prix est – ouest

Au sein de la CC Roumois, les prix les plus élevés pour l'achat d'une maison se situent sur la commune du Vieux-Port et sur les communes à proximité d'Elbeuf et de Rouen (Caumont, La Trinité du Thouberville, Grand Bourgtheroulde, etc.) avec des prix au m² pour une maison autour de 2 000€.

Les communes de Saint-Aubin-sur-Quillebeuf, Saint-Philibert-sur-Boissey et Saint-Léger-du-Gennetey, plus à l'ouest, sont les communes qui présentent les prix au m² les moins élevés.



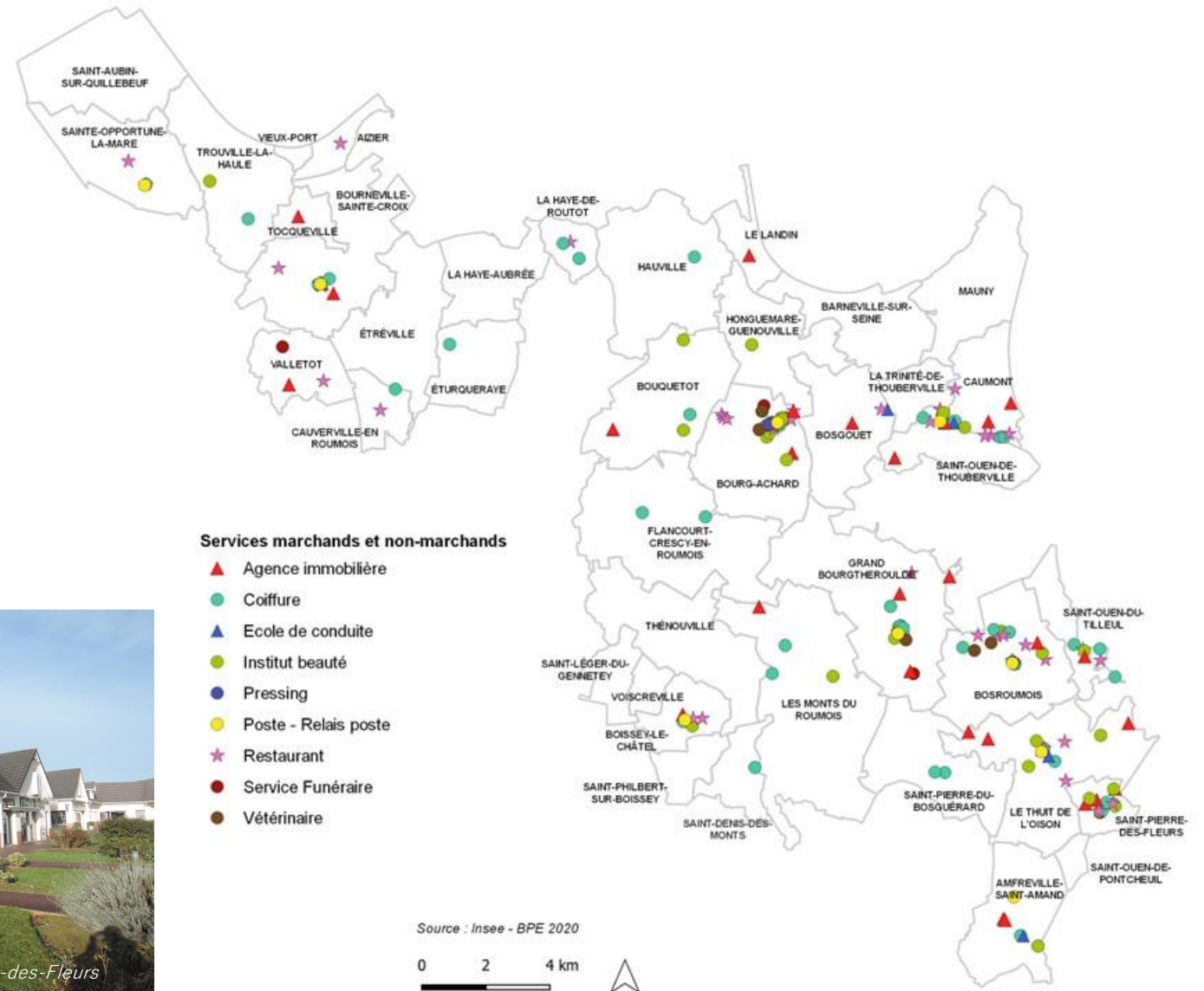
V. EQUIPEMENTS

LES SERVICES MARCHANDS ET NON-MARCHANDS

Une diversité de services marchands et non marchands : **services publics** (DGFiP, gendarmerie, MSAP, Pôle Emploi), **services généraux** (banque, service funéraire, bureau de poste, relais de poste), **services à la population** (agence immobilière, coiffure, vétérinaire, restaurant, pressing, institut beauté).

Une concentration sur les pôles structurants et les pôles relais.

Des communes qui n'accueillent aucun service, c'est le cas de Thénouville, Saint-Philibert-sur-Bossey, Voiscreville, Saint-Léger-du-Gennetey et Saint-Ouen-de-Pontcheuil.



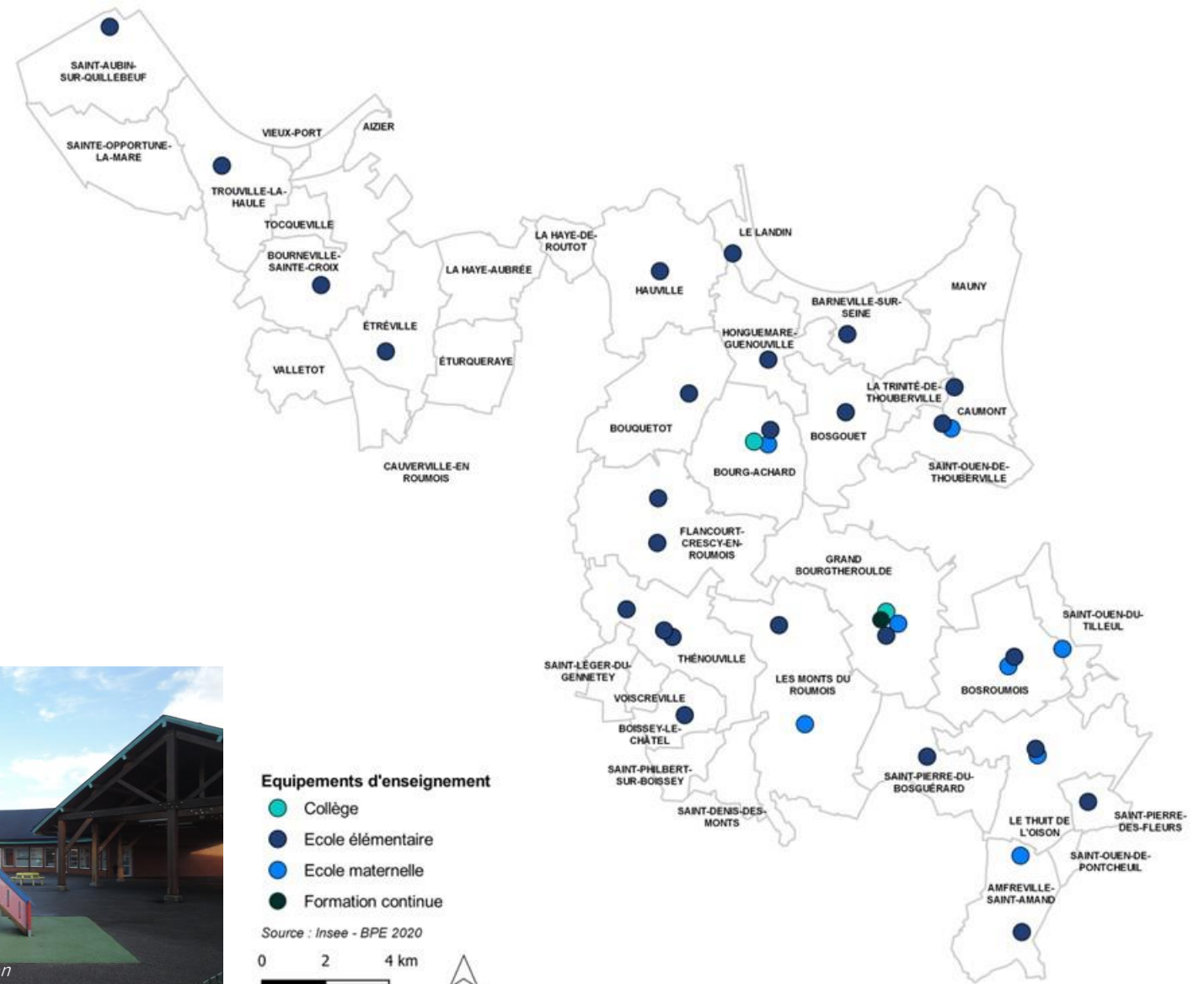
LES ETABLISSEMENTS D'ENSEIGNEMENT

Le territoire de Roumois Seine regroupe **35 établissements d'enseignement du premier degré** et **2 établissements du second degré**.

Un collège est en construction sur la commune de Bourneville-Sainte-Croix. L'ouverture est prévue pour la fin d'année 2022. Le collège permettra d'accueillir 800 élèves.

Un lycée est également en construction sur la commune de Bourg-Achard. Ce lycée permettra d'accueillir 1 000 élèves dont des élèves internes et des élèves "internationaux".

La commune du Grand Bourgtheroulde accueille également un centre de formation Ceref BTP depuis 50 ans. L'organisme de formation propose des formations en continue et en apprentissage.



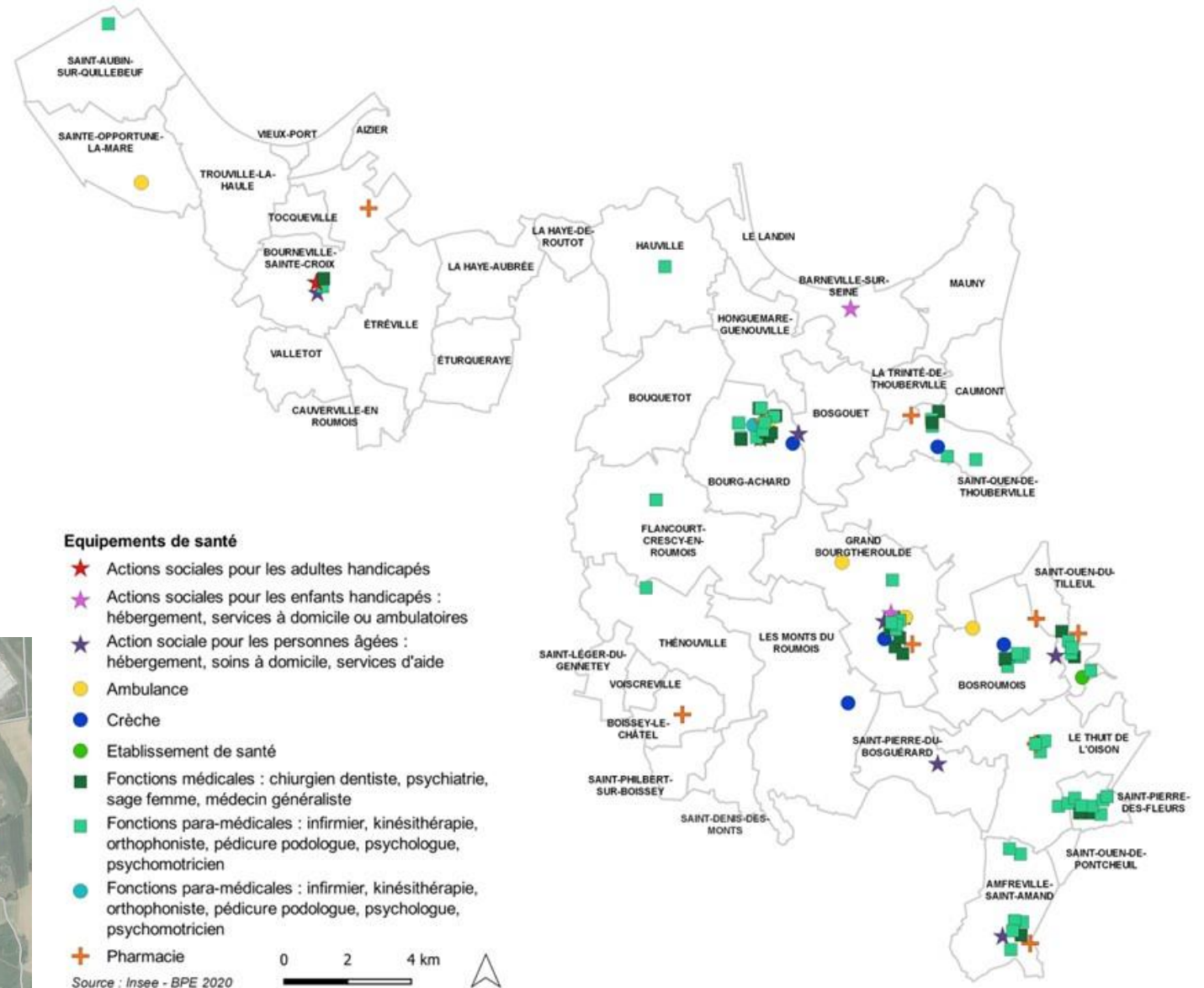
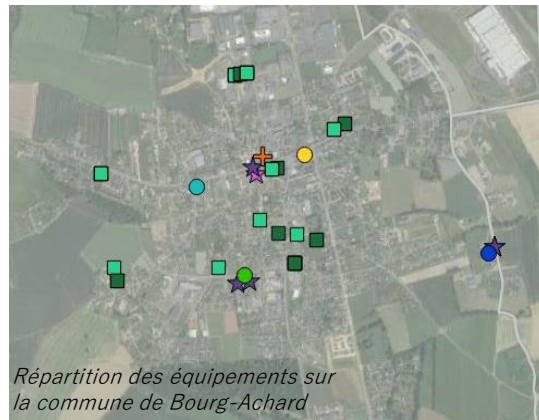
L'ACCÈS AUX SOINS ET LES ETABLISSEMENTS DE SANTÉ

Le territoire de Roumois Seine est doté d'une **grande diversité d'équipements de santé**.

Cependant, le territoire manque de plusieurs spécialités : la pédiatrie, la gynécologie et la dermatologie par exemple.

Les communes de Bourg-Achard et Caumont ont pour projet d'ouvrir des **résidences intergénérationnelles** et des **résidences pour séniors**.

Plusieurs communes ont également pour but la réouverture/l'ouverture de **locaux médicaux ou de pôles de santé**, c'est notamment le cas pour les communes de Saint-Aubin-sur-Quillebeug, le Grand Bourgtheroulde et Le Thuit de l'Oison et Saint-Opportune-la-Mare.

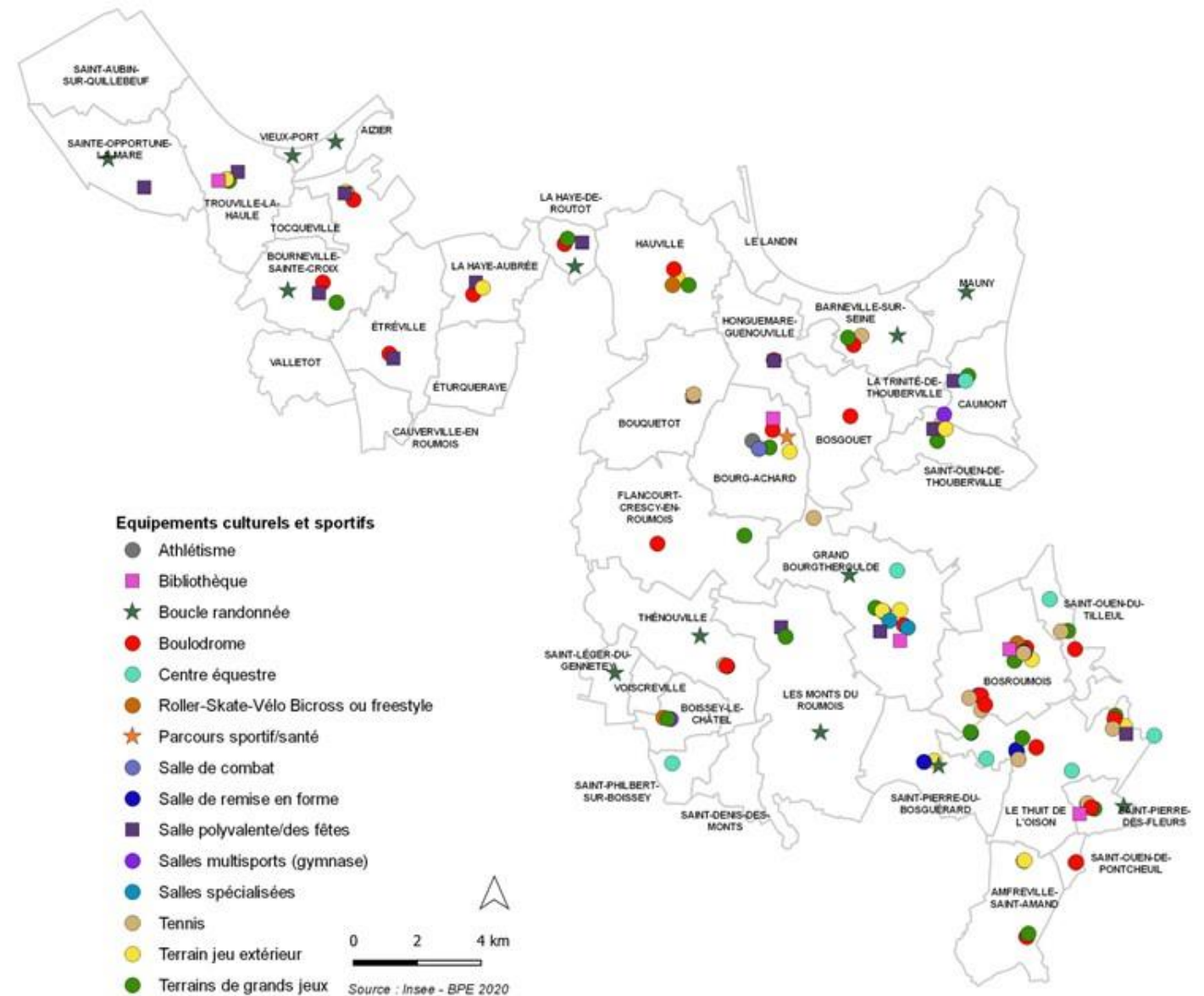


L'OFFRE SPORTIVE, CULTURELLE ET DE PROXIMITÉ

Le territoire de Roumois Seine accueille **131 équipements sportifs, culturels et de proximité**.

Le nombre et la répartition des **équipements sportifs** permettent **une pratique sur l'ensemble du territoire**.

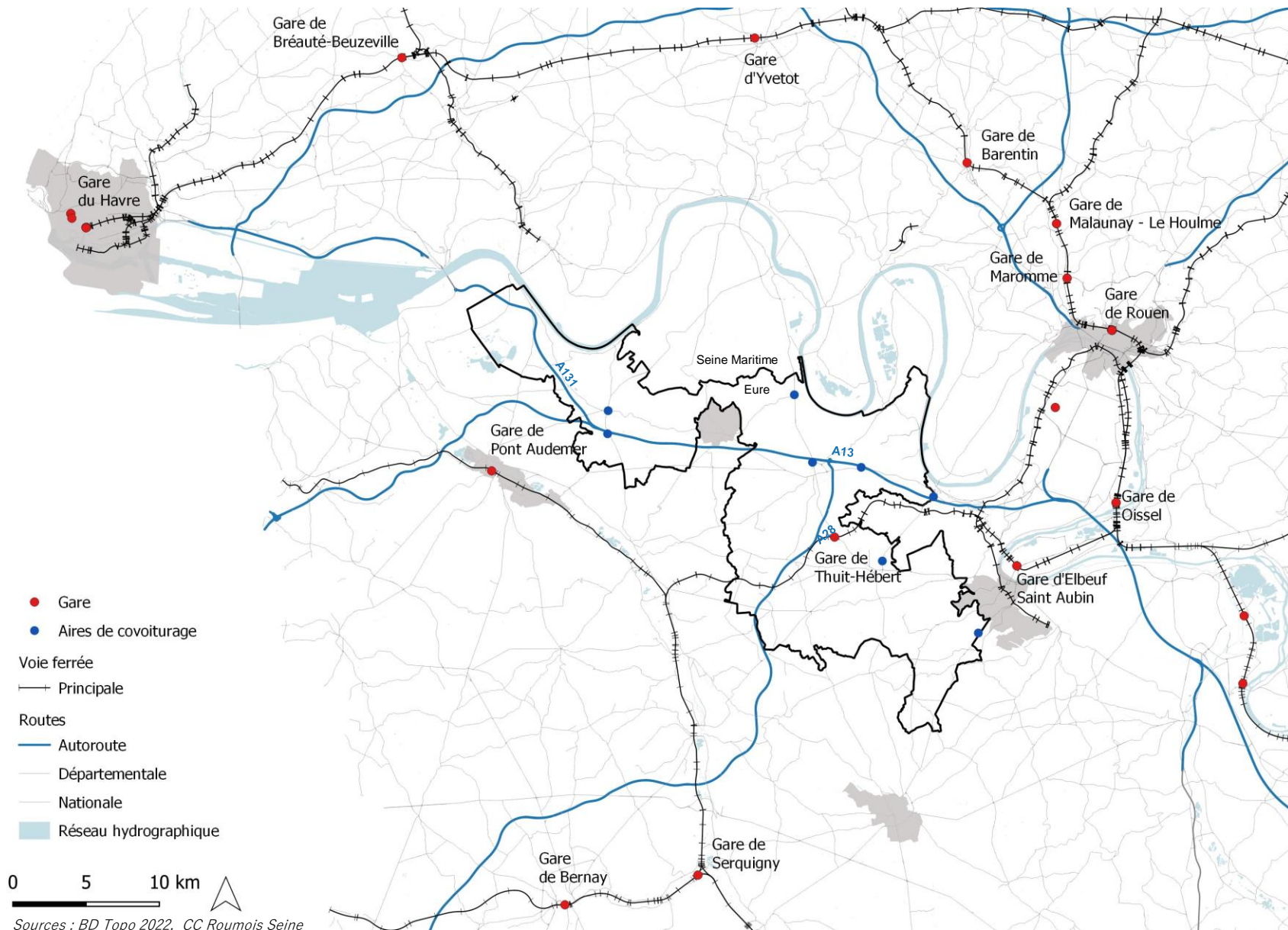
En ce qui concerne **les équipements de proximité**, les bibliothèques, les bouledromes ou les terrains de jeu extérieur, sont également **bien répartis et représentés** sur le territoire de Roumois Seine.





VI. TRANSPORTS ET DEPLACEMENTS

UNE COMMUNAUTÉ DE COMMUNES TRAVERSÉE PAR L'AUTOROUTE



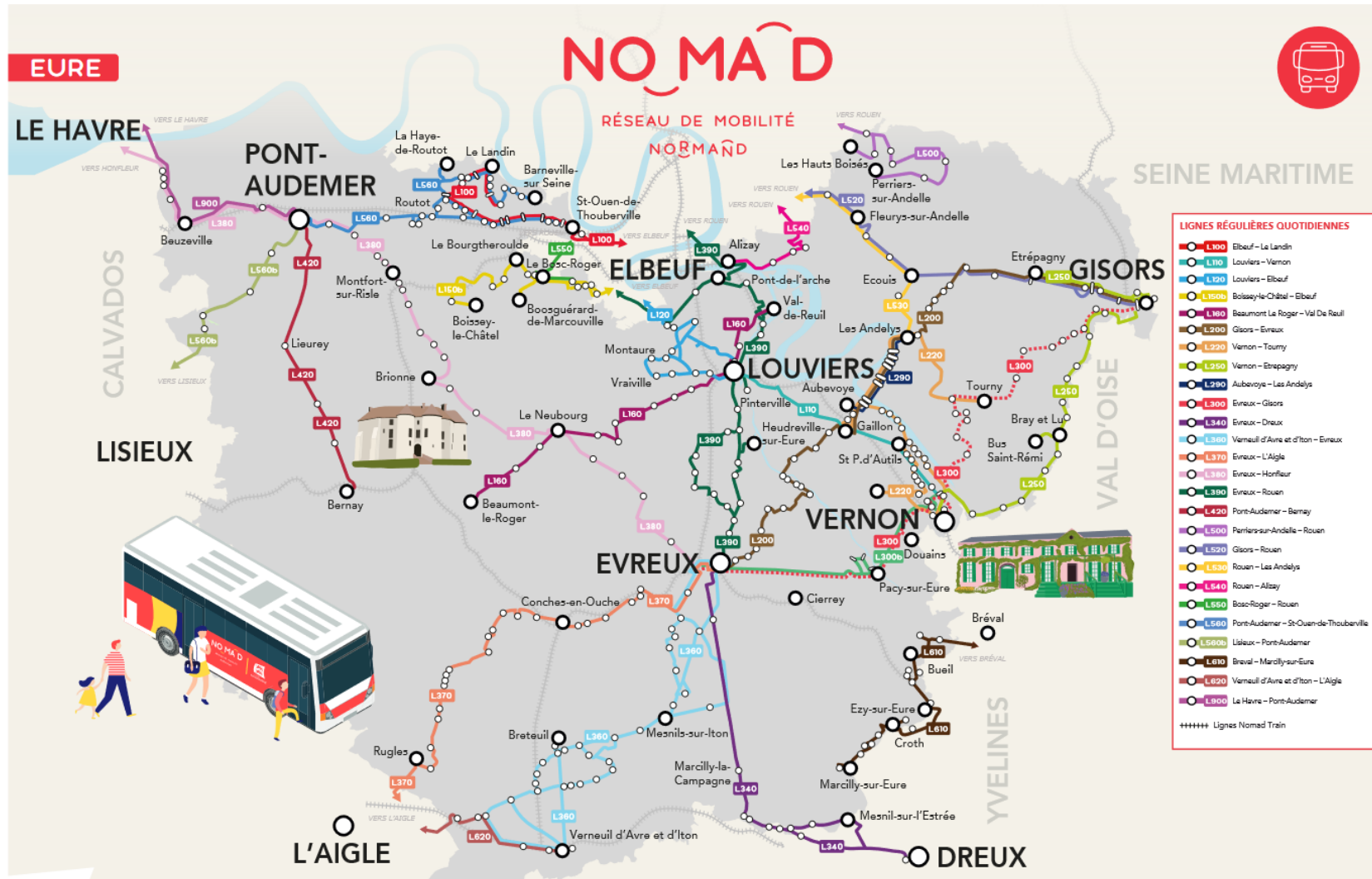
Une desserte routière importante sur la partie nord

Les communes de Roumois Seine sont traversées du nord au sud et d'est en ouest par les autoroutes A28 et A13/A131.

L'entrée directe sur l'A13 s'effectue sur les communes de Saint-Ouen-de-Thouberville, Honguemare-Guenouville/ Bourg Achard, Bourneville-Sainte-Croix et Saint-Aubin-sur-Quillebeuf.

On compte également 7 aires de covoiturage.

DES COMMUNES TROP PEU DESSERVIES PAR LES TRANSPORTS EN COMMUN



Un réseau de transports en commun à renforcer

Roumois Seine est desservi par 4 lignes régulières du réseau de mobilité normand *Nomad* qui permettent de relier les communes à la Métropole Rouen Normandie via Elbeuf et Pont Audemer.

La desserte de ce réseau est régulière, mais :

- La fréquence est faible : une à trois dessertes par jour selon les communes ;
- Souvent partielle : des communes qui ne sont pas desservies à chaque trajet ;
- La plupart des lignes ne fonctionnent qu'en semaine et non les jours fériés et vacances scolaires (sauf la ligne 550).

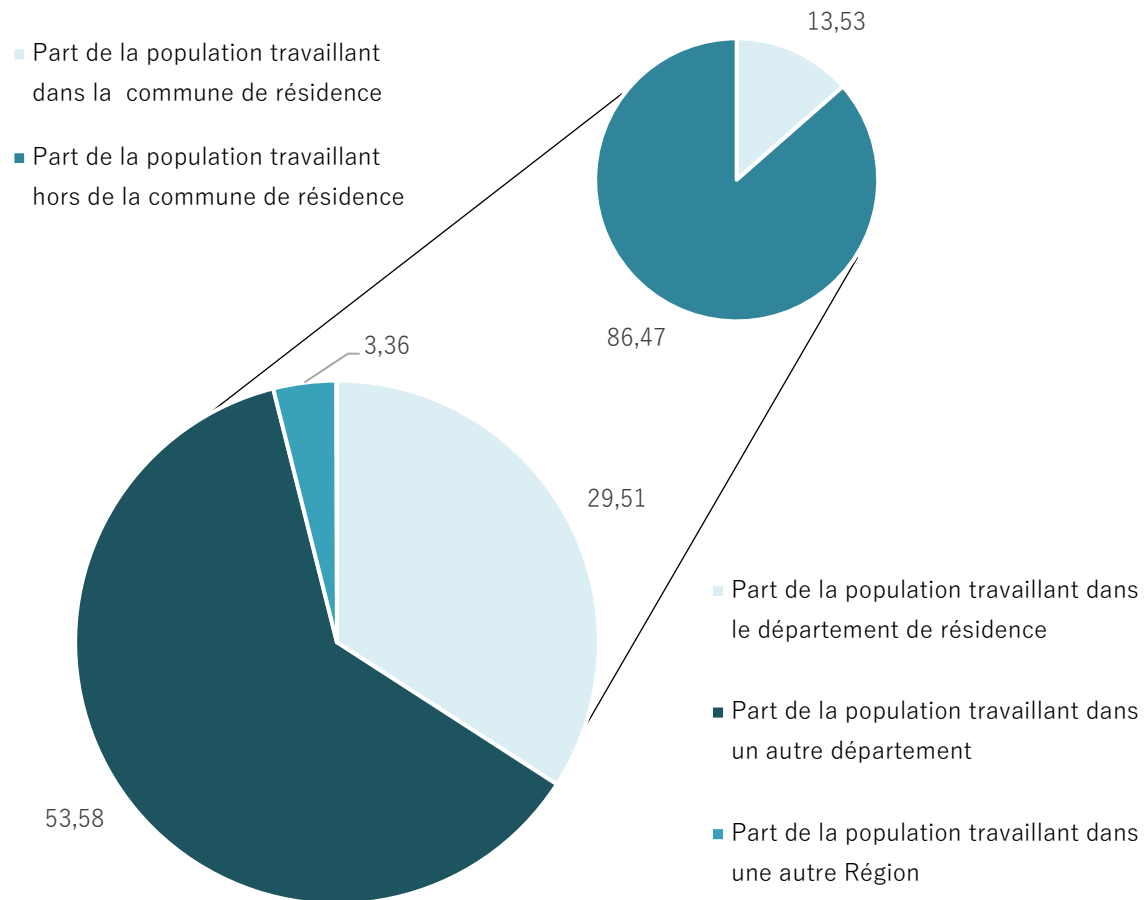
Une grande partie des communes de Roumois Seine n'est pas couverte par ce réseau.

À ces lignes s'ajoutent des circuits scolaires.

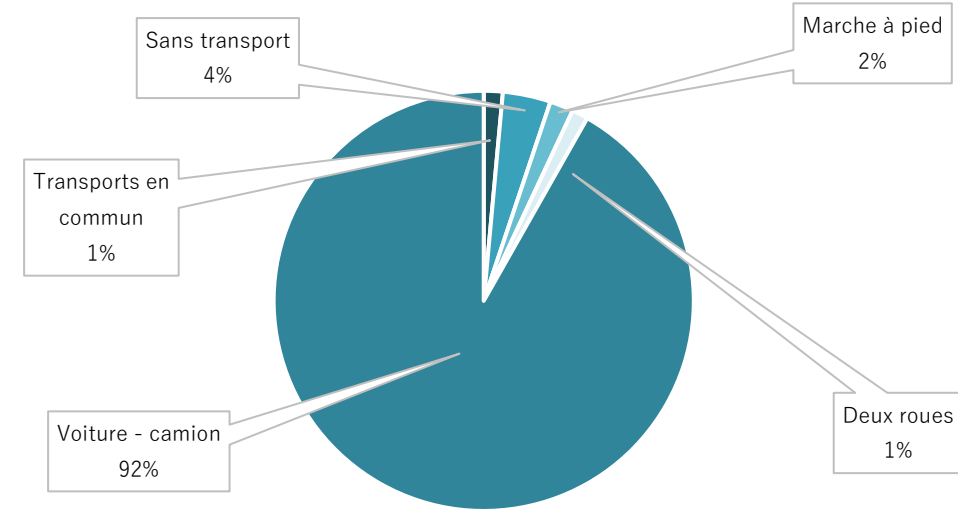
Le maillage actuel permet à certaines communes de rejoindre les gares TER de Pont-Audemer et Thuit-Hébert.

UN USAGE MINIME DES TRANSPORTS EN COMMUN

Déplacements domicile-travail de la population de 15 ans ou plus ayant un emploi en 2017 en %



Moyen de déplacements principal de la population active de 15 ans ou plus ayant un emploi en 2017 en %



L'essentiel de la population active de Roumois Seine ayant un emploi travaille hors de sa commune de résidence (86,47% en 2017).

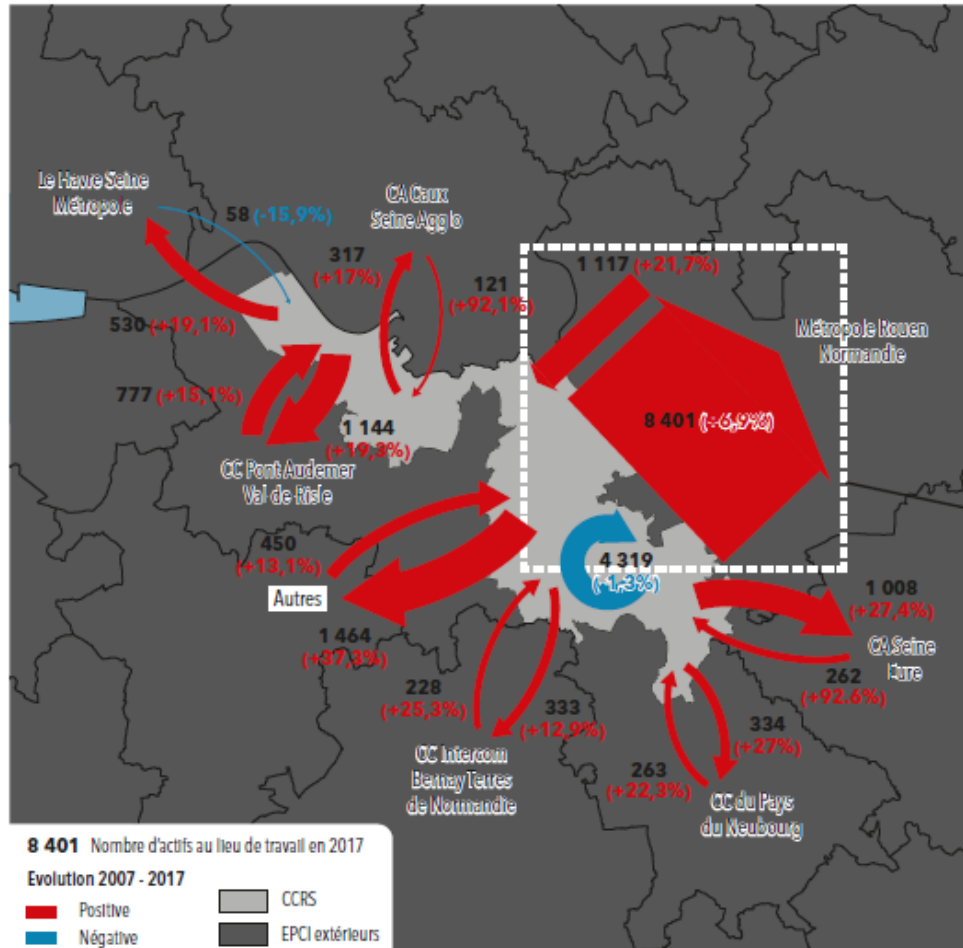
Parmi ces actifs qui se rendent dans une autre commune pour travailler : plus de la moitié (53,58%) rejoint un autre département.

1,3% des transports domicile-travail en 2018 s'effectuent en transport en commun, 92,3% en voiture.

Sources : Insee, RP exploitation complémentaire 2017

LES DÉPLACEMENTS DOMICILE-TRAVAIL

Évolution du nombre d'actifs se déplaçant sur leur lieu de travail entre la C.C. Roumois Seine et les territoires limitrophes (2007-2017)



Sources : Etude de mobilité(s), CC Roumois Seine, AURBSE, 2021

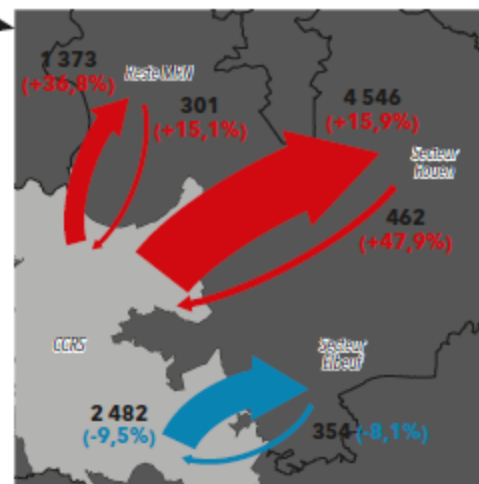
Des flux pendulaires en direction de la Métropole Rouen Normandie majoritaires

La Métropole Rouen Normandie est la principale destination territoriale des actifs de la C. C. Roumois Seine : elle attire 47 % d'entre eux (contre 24 % pour la CC Roumois Seine).

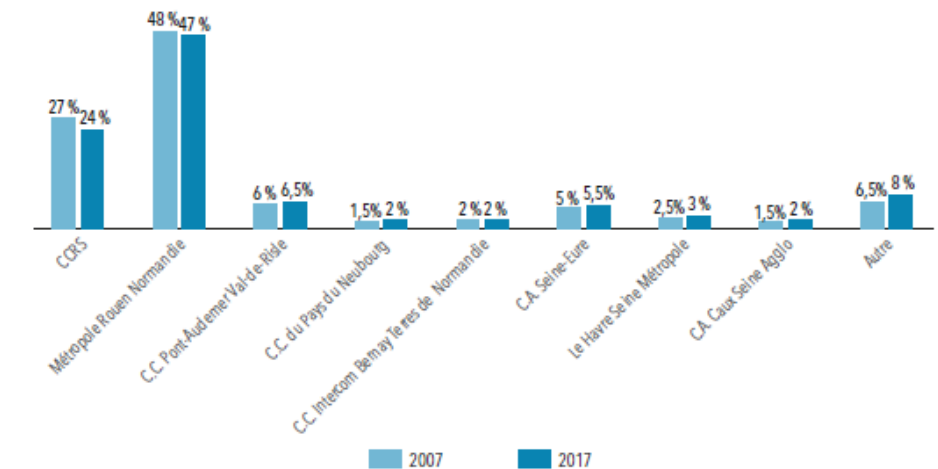
Depuis 2007, le nombre de personnes de la CC Roumois Seine qui travaillent au sein de la Métropole Rouen Normandie est en hausse de 6,9 %.

Le territoire de la CC Roumois Seine exerce une forme d'attractivité par l'emploi auprès de jeunes actifs extérieurs dans le secteur du commerce et des transports (pôle logistique du Parc d'Activités du Roumois).

Zoom sur le détail de l'évolution du nombre d'actifs se déplaçant sur leur lieu de travail entre la C.C. Roumois Seine et la Métropole Rouen Normandie (2007-2017)

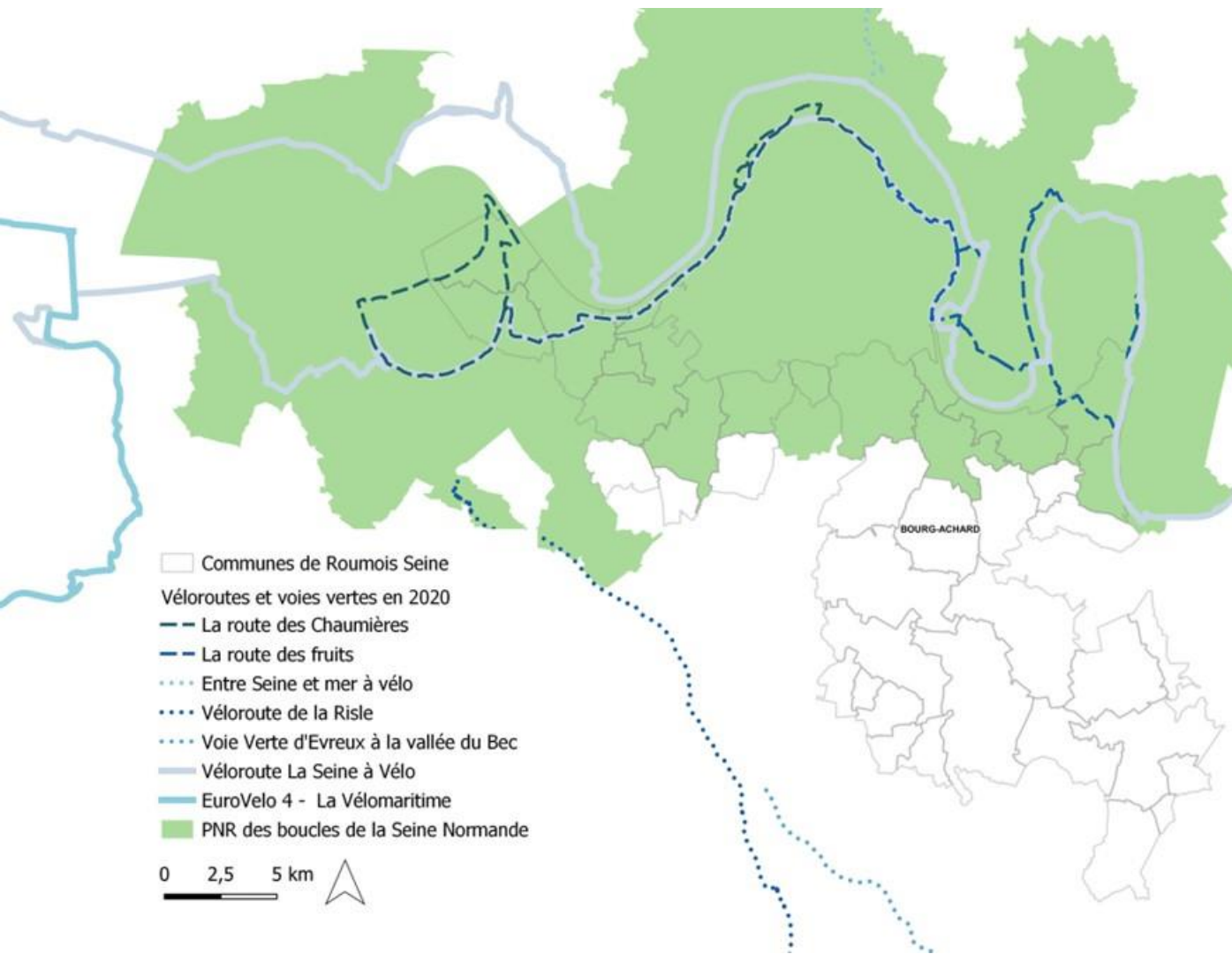


Évolution de la répartition des lieux de travail des actifs de la C.C. Roumois Seine entre 2007 et 2017



Sources : Insee RP 2007 - 2017 fichiers détaillés

LES MOBILITÉS DOUCES EN QUESTIONS



Un territoire à proximité de nombreux itinéraires cyclables

L'EPCI se situe à proximité de nombreux itinéraires cyclables dont la véloroute de la Seine à Vélo.

Des itinéraires principalement sur des routes partagées, au trafic parfois intense (D143, D65) qui ne favorisent pas leur utilisation par les habitants.

Des questions traitées au sein du Schéma Directeur des Modes Actifs approuvé en 2020 dont la sécurisation des axes alternatifs à la voiture fait l'objet d'une attention toute particulière, ainsi que le renforcement de ces alternatives sur des axes stratégiques comme l'axe Bourg Achard – Grand Bourgtheroulde et des services en lien adaptés (stationnements, réparation, aménagements, etc.).

Source : itinéraires cyclables en France métropolitaine en 2020, data.gouv.fr (données OpenStreetMap) Google.street.map

LE SCHÉMA DIRECTEUR DES MODES ACTIFS

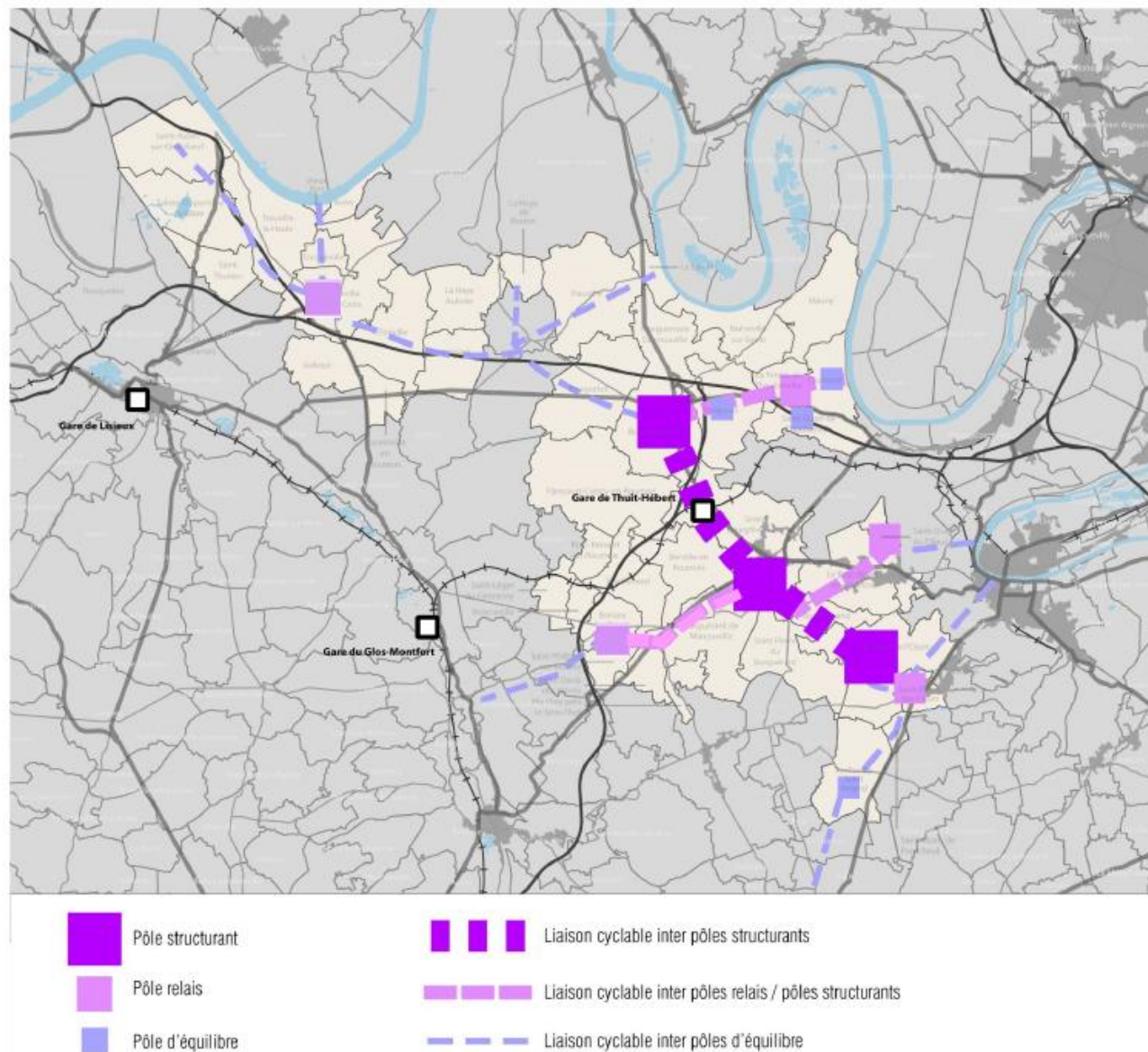
Le maillage intercommunal

Au sein de ce document, l'armature urbaine structure le réseau de mobilité. Les liaisons entre polarités sont hiérarchisées en 3 niveaux en fonction de la polarisation des communes :

- La liaison Bourg-Achard / Gare de Thuit-Hébert / Grand Bourgtheroulde / Le Thuit de l'Oison est identifiée comme une liaison de niveau 1 ;
- Les liaisons Bourg-Achard / Saint-Ouen-de-Thouberville, Grand Bourgtheroulde / Saint-Ouen-du-Tilleul et Grand Bourgtheroulde / Boissey-le-Châtel sont identifiées comme des liaisons de niveau 2 ;
- Les liaisons vers les autres polarités comme des liaisons de niveau 3.

Les orientations stratégiques

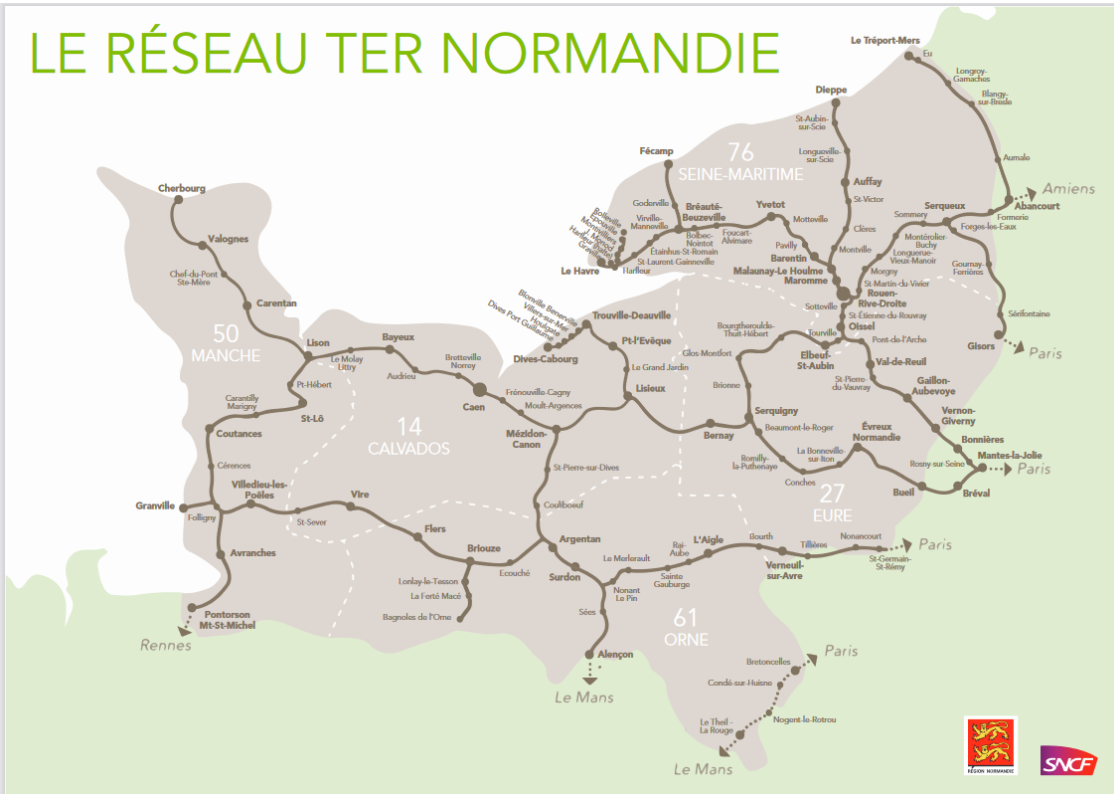
- Construire un maillage à l'échelle intercommunale ;
- Favoriser les mobilités douces à l'échelle des communes ;
- Préserver le patrimoine paysager de Roumois Seine ;
- Inscrire le territoire dans le projet « La Seine à Vélo ».



LES PROJETS EN MATIERE DE DEPLACEMENTS

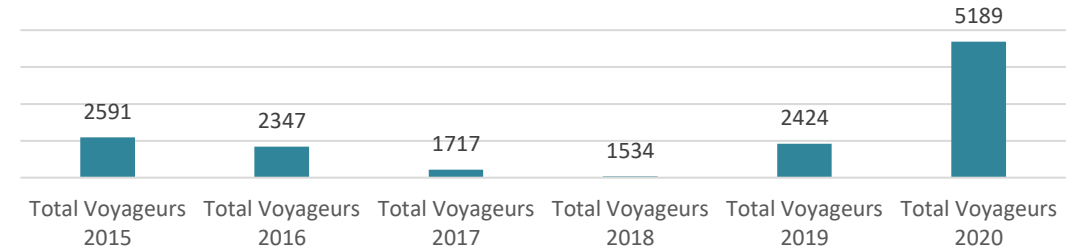
Le projet de réhabilitation de la Gare Thuit-Hébert

La gare de Bourgtheroulde Thuit-Hébert se situe au nord-ouest de Grand Bourgtheroulde, sur la ligne Serquigny-Oissel, entre les gares de Glos Montfort (fermée au trafic de voyageur) et d'Elbeuf Saint-Aubin. Elle est desservie par les trains régionaux du réseau TER Normandie.



Source : Région Normandie et SNCF

Fréquentation annuelle de la gare Bourgtheroulde Thuit-Hébert



Source : SNCF, estimation de la fréquentation annuelle de l'ensemble des 3000 gares voyageurs de 2015 à 2020

Depuis décembre 2019, dans le cadre du plan ferroviaire 2020 mené par la Région Normandie, de nouveaux horaires et des trains supplémentaires ont été mis en place.

La communauté de communes va prochainement procéder à la rénovation de la gare et à l'aménagement d'un nouveau parking pour améliorer les conditions de stationnement à proximité.





VII. ACTIVITÉS, TISSU ÉCONOMIQUE ET COMMERCIAL

UNE MAJORITÉ D'ACTIFS EN ACTIVITÉ

Evolution de la population de 15 à 64 ans par type d'activité

	2008	2013	2018
Ensemble	23 738	24 153	24 665
Actifs en %	73,2	75,7	77,6
Actifs ayant un emploi en %	68,1	69,1	71,3
Chômeurs en %	5,1	6,6	6,3
Inactifs en %	26,8	24,3	22,4
Élèves, étudiants et stagiaires non rémunérés en %	8,1	7,7	8,9
Retraités ou préretraités en %	11,6	10,7	8,0
Autres inactifs en %	7,1	5,9	5,4

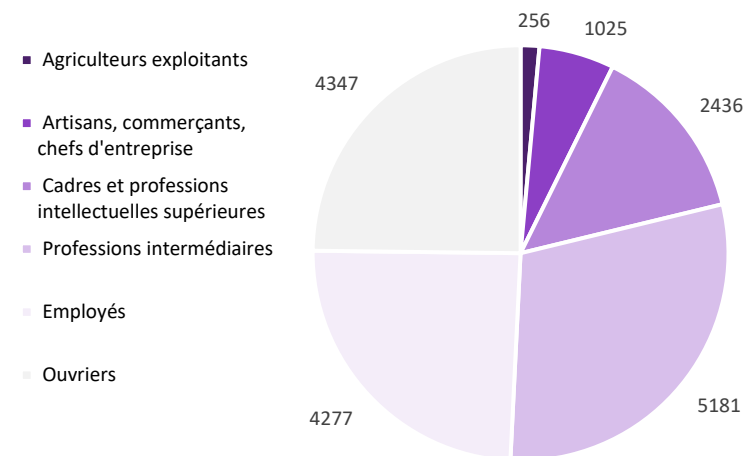
Source : Insee, RP2008, RP2013 et RP2018, exploitations principales, géographie au 01/01/2021.

D'ouvriers à cadres, une majorité d'actifs ayant un emploi

- **19 143 actifs, soit 77,6% en 2018 en augmentation** par rapport à 2008 (73,2%).
- Parmi ces actifs, 17 595 disposaient d'un emploi, soit 71,3%
- **Un recul de la part des inactifs** dont les retraités (11,6% en 2008 à 8,0% en 2018).
- **Un taux de chômage en baisse** par rapport à 2013 (6,6% à 6,3%).

*Position intermédiaire entre les cadres et les agents d'exécution, ouvriers ou employés. Source : Insee, 2003.

Population active ayant un emploi selon la catégorie socio-professionnelle en 2018



Parmi les actifs ayant un emploi en 2018, les professions intermédiaires* sont dominantes, suivies des employés et ouvriers.

La part des agriculteurs exploitants et des artisans, commerçants et chefs d'entreprise tend à diminuer.

DES JEUNES CHÔMEURS

Des jeunes chômeurs

Le taux de chômage des 15-64 ans de la CC Roumois Seine est de 8,1%, un taux plus élevé que la Région Normandie (7,7%) mais inférieur à celui de l'Eure (13,1%).

Ce taux est en baisse pour toutes les classes d'âge en comparaison avec l'année 2013. Toutefois, il reste élevé pour les 15 à 24 ans (taux de 23,7%) , comme pour l'Eure (28,1%).

Parmi les actifs âgés de 15 à 64 ans, la part de chômeurs pour la CC Roumois Seine est elle de 6,3%, de 8,1% pour l'Eure et de 9,8% pour la Normandie.

Taux de chômage (au sens du recensement) des 15-64 ans par diplôme en %

	Eure	Roumois Seine
Aucun diplôme ou certificat d'études primaires	22,9	14,2
BEPC, brevet des collèges, DNB	18,6	14
CAP, BEP ou équivalent	14,4	9,5
Baccalauréat, brevet professionnel ou équivalent	12,7	9
Diplôme de l'enseignement supérieur de niveau bac + 2	7,7	4,9
Diplôme de l'enseignement supérieur de niveau bac + 3 ou bac + 4	6,3	3,7
Diplôme de l'enseignement supérieur de niveau bac + 5 ou plus	6,4	4

Source : Insee, RP2008, RP2013 et RP2018, exploitations principales, géographie au 01/01/2021.

Evolution du taux de chômage (au sens du recensement) des 15-64 ans

	2008	2013	2018
Nombre de chômeurs	1 220	1 595	1 548
Taux de chômage en %	7,0	8,7	8,1
Taux de chômage des 15 à 24 ans	19,9	25,5	23,7
Taux de chômage des 25 à 54 ans	5,5	7,1	6,7
Taux de chômage des 55 à 64 ans	6,8	7,8	7,2

Sources : Insee, RP2008, RP2013 et RP2018, exploitations principales, géographie au 01/01/2021.

ROUMOIS SEINE SOUS L'ATTRACTIVITÉ DE DEUX MÉTROPOLIS NORMANDES

Une économie présentielle et des emplois dans l'administration publique

7 548 emplois en 2018 contre 7 163 emplois en 2008

Des pertes d'emplois dans l'agriculture, mais des emplois en augmentation dans les autres secteurs d'activités, notamment dans les commerces, les transports et les services (44% des emplois du territoire en 2018)

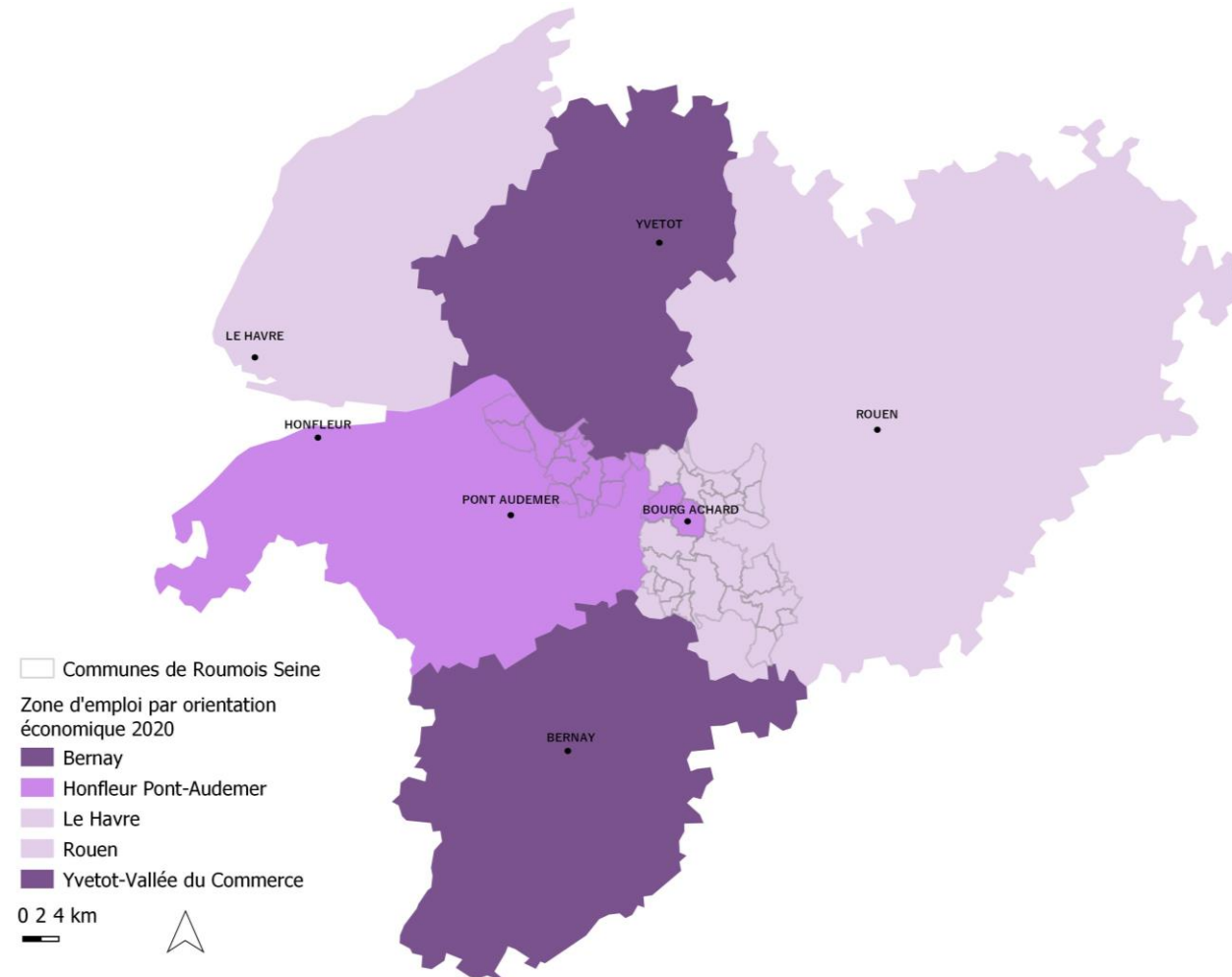
L'autre secteur majeur étant l'administration publique, l'enseignement, la santé et l'action sociale (31,5% des emplois du territoire).

Emplois selon le secteur d'activité

	2008		2013		2018	
	Nombre	%	Nombre	%	Nombre	%
Ensemble	7 163	100,0	7 526	100,0	7 548	100,0
Agriculture	440	6,1	482	6,4	366	4,8
Industrie	477	6,7	543	7,2	586	7,8
Construction	833	11,6	849	11,3	893	11,8
Commerce, transports, services divers	3 054	42,6	3 210	42,7	3 329	44,1
Administration publique, enseignement, santé, action sociale	2 359	32,9	2 443	32,5	2 374	31,5

Zone d'emploi par orientation économique en 2020, INSEE

Sources : Insee, RP2008, RP2013 et RP2018, exploitations complémentaires lieu de travail, géographie au 01/01/2021.



Sources : Insee, RP2008, RP2013 et RP2018, exploitations complémentaires lieu de travail, géographie au 01/01/2021.

SECTEUR D'ACTIVITÉS ET LOCALISATION DES ENTREPRISES

Des entreprises majoritairement implantées à l'est

La CC Roumois accueillait en 2018, 1718 entreprises et 1927 établissements* sur son territoire.

Des entreprises majoritairement situées à l'est du territoire : sur Grand Bourgtheroulde, Bosroumois, Le Thuit de l'Oison et Saint-Ouen-du-Thouberville (plus d'une centaine d'entreprises).

Un certain équilibre entre les secteurs s'opère sauf pour l'Industrie qui est le seul secteur sous représenté sur le territoire.

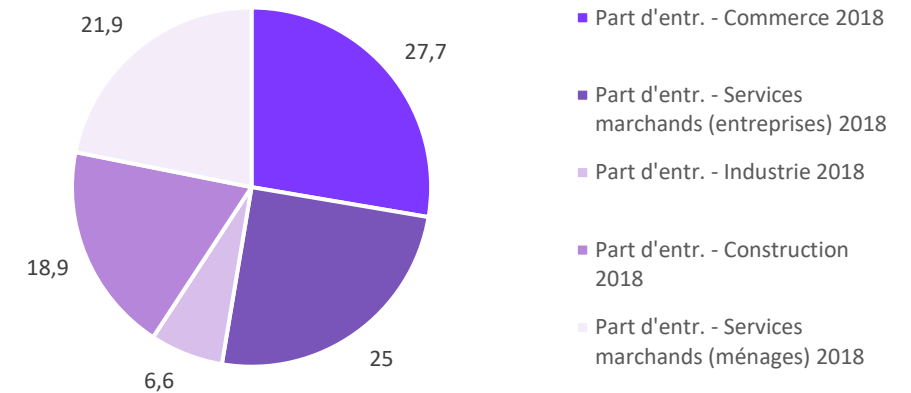
Des entreprises majoritairement de petites tailles

Les petites et moyennes structures sont majoritaires sur le territoire.

On recense malgré tout une vingtaine d'établissements employant plus de 50 salariés : 1 dans l'Industrie, 10 dans les commerces, transports et services et 9 dans l'administration publique, l'enseignement et la santé.

Entreprises par secteur d'activité en 2018 en % dans la CC

Roumois Seine



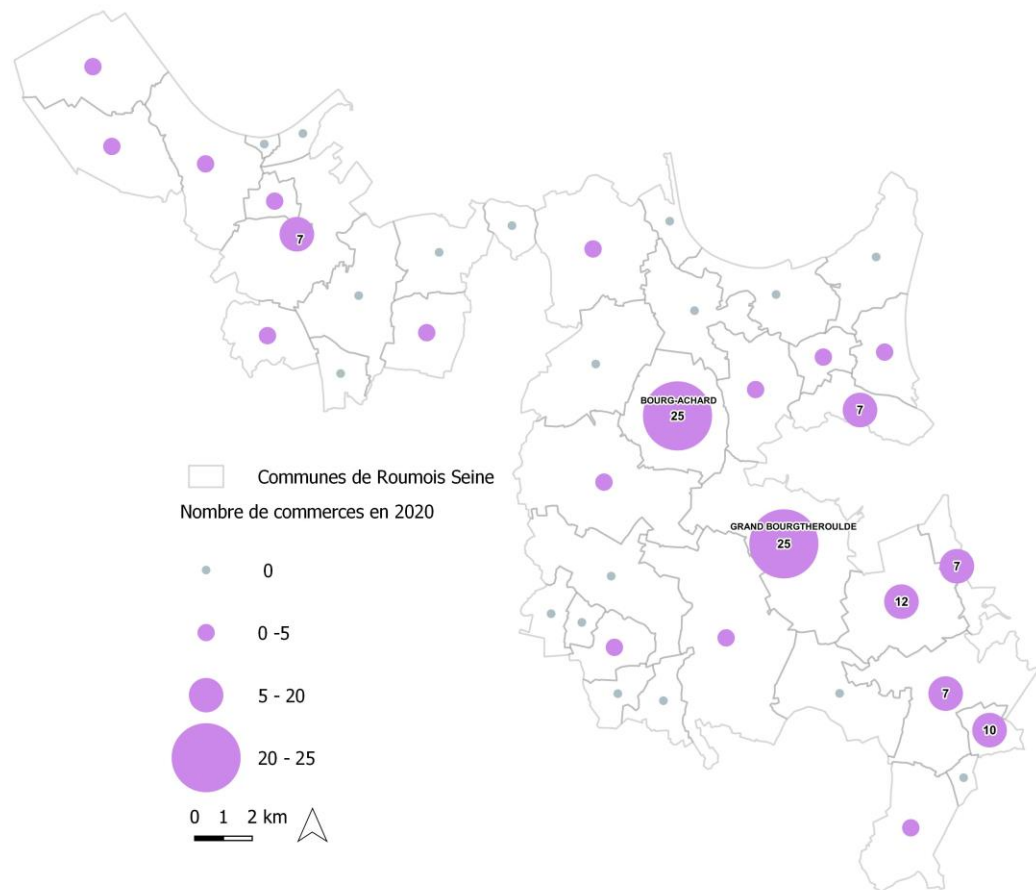
Source : Insee, Répertoire d'Entreprises et d'Etablissements (REE) en 2018

Établissements actifs employeurs par secteur d'activité agrégé et taille fin 2018

	Total	%	0 salarié	1 à 9 salarié(s)	10 à 19 salariés	20 à 49 salariés	50 salariés ou plus
Ensemble	846	100,0	72	645	71	38	20
Agriculture, sylviculture et pêche	75	8,9	9	65	1	0	0
Industrie	60	7,1	1	47	4	7	1
Construction	145	17,1	19	100	19	7	0
Commerce, transports, services divers	430	50,8	34	344	25	17	10
<i>dont commerce et réparation automobile</i>	143	16,9	7	113	11	8	4
Administration publique, enseignement, santé, action sociale	136	16,1	9	89	22	7	9

COMMERCES ET EQUIPEMENTS

Nombre de commerces par communes en 2020



Parmi les commerces présents sur le territoire, on recense **70 commerces de proximité** (alimentation générale, boucheries, charcuteries, traiteurs, boulangeries, pâtisseries, fruits et légumes, poissonneries, supérettes, librairies et papeteries, tabacs et pharmacies) répartis sur 9 pôles de proximité :

- Bourg Achard qui accueille 7 à 9 types de commerces ;
- Grand Bourgtheroulde, Bosroumois, Le Thuit de l'Oison et Boissey le Chatel qui accueillent 5 à 6 types de commerces ;
- Saint Ouen du Thouberville, Saint Ouen du Tilleul, Amfreville Saint Amand et Bourneville Sainte Croix qui accueillent 3 à 4 types de commerces

Source : Insee, Base permanente des équipements 2019 pour 2020

LES ZONES D'ACTIVITÉS ÉCONOMIQUES

Le territoire possède **une quinzaine de zones économiques et artisanales réparties sur plus de 204 hectares**. Elles regroupent 1/20 ème des établissements et accueillent 20 % du total des emplois.

Les ZA en cours de commercialisation :

- Le Parc d'activité du Roumois (45 hectares) à cheval sur les communes de Honguemare-Guenouville, Bourg Achard et Bosgouet à dominante industrielle et logistique
- La Zone d'activités / village Artisans de Thuit-Anger (9 hectares) à dominante artisanale et de services et une offre locative (2160 m2 divisibles)
- Le Parc d'Activités de la Trinité de Thouberville
- Le Parc d'activités de St Ouen de Thouberville / La Mare Caillemare : zone artisanale de la Mare Caillemare (5 hectares) avec visibilité depuis l'A13
- Le Parc d'activités Le Bosc Roger en Roumois (12 hectares)
- Le Parc d'activités de Bosroumois

Les ZAC :

- La ZAC de Quicangrogne à Bourg Achard
- La ZAC de Bourneville (14,8 hectares) : station d'épuration en vue des projets à venir (collège, gymnase, zone d'activités)
- La ZAC de Trouville la Haule
- Les Zones des portes nord / sud à Bourg Achard : parcelles / lotissements

Le « pré aux Bœufs » à Bosgouet



Représentation 3D du village d'activités du Roumois qui doit voir le jour en 2022 à Honguemare-Guenouville, Source : IDEIMO

Source : Rapport d'activités 2019, CC Roumois Seine



VIII. TOURISME

UNE DESTINATION DE PROXIMITÉ

Une destination nature de proximité

Une destination touristique structurée autour de la vallée de la Seine et à proximité de la baie de Seine, de sites naturels exceptionnels et de nombreux châteaux, musées et sites historiques emblématiques.

Avec 17 communes situées dans la partie sud du Parc Naturel Régional des Boucles de la Seine, la CC Roumois Seine bénéficie d'atouts naturels et d'un patrimoine culturel et bâti riche en histoire, propices aux activités de randonnées et de circuits pédestres et/ou cyclables.

Des atouts naturels, patrimoniaux

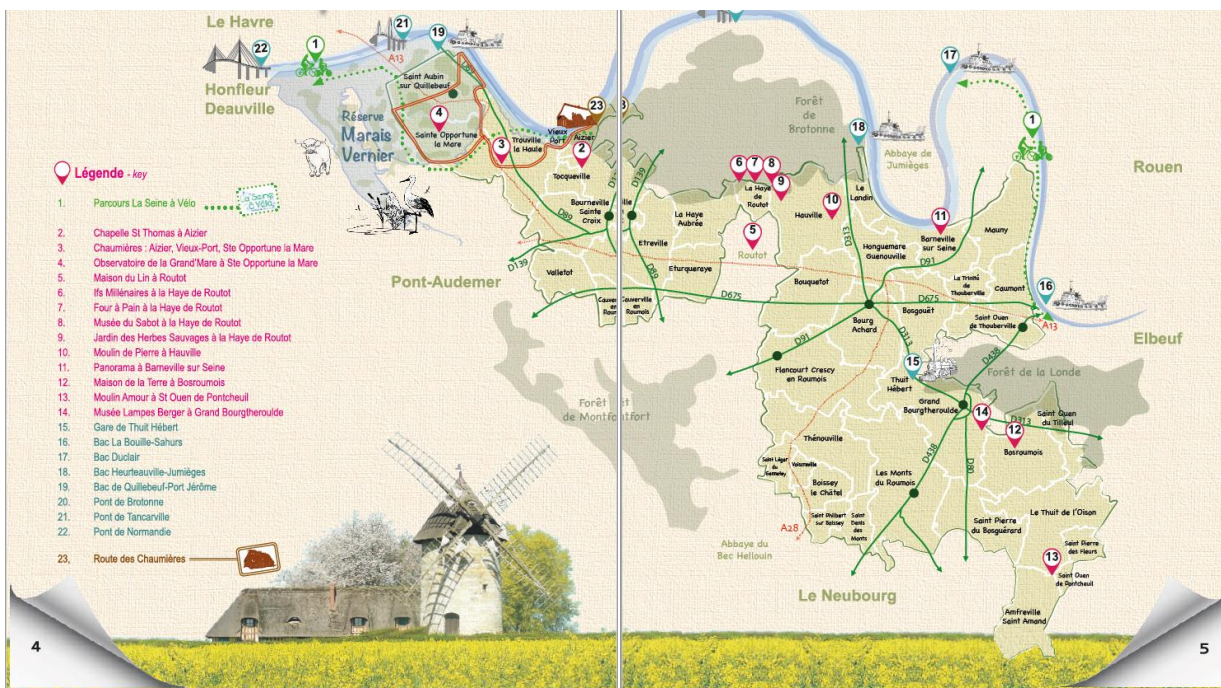
- La vallée de la Seine et de l'Oison ;
- Une diversité de paysage ;
- Patrimoine typique normand ;
- Petits patrimoines ;

Balades et randonnées pédestres

Itinéraires cyclables, location de vélos et VTT

Itinéraires équestres

Offres culturelles



L'OFFRE EN HÉBERGEMENT TOURISTIQUE

Logements par catégorie en 2018

	CC Roumois Seine	Eure	Seine Maritime	Normandie
Ensemble	17 825	297 286	645 786	1 826 880
Résidences principales	16 275	253 986	568 220	1 496 443
Résidences secondaires et logements occasionnels	586	16 689	25 346	181 398

Source : Insee, RP1967 à 1999 dénombremments, RP2008 au RP2018 exploitations principales.

Une offre d'hébergement qui répond à la demande

En 2016, l'offre d'hébergement de la vallée de la Seine, représentait 20% des lits touristiques du département de l'Eure, celle du Risle Estuaire et Roumois dans laquelle se situe la CC Roumois Seine représentait 17% et celle du Sud de l'Eure 30%.

En 2018, le nombre de résidences secondaires du territoire s'élevait à 586 soit un peu moins de 4% des résidences secondaires du département de l'Eure.

Une offre d'hébergement non marchande inférieure à l'offre marchande proposée sur le territoire.

Une offre d'hébergement touristique diversifiée et répartie de manière homogène sur l'ensemble de la CC Roumois Seine

L'offre d'hébergements touristiques de la CC Roumois Seine se compose essentiellement de gîtes, de locations saisonnières et de chambres d'hôtes :

- 72 gîtes et locations saisonnières
- 21 maisons d'hôtes

Ces structures maillent correctement le territoire et permettent de compenser la faible présence d'hôtellerie.

On compte seulement 2 hôtels sur le territoire :

- La Corne d'Abondance à Grand Bourgtheroulde – 3 étoiles – 24 chambres : hôtel familial ;
- Armony Hôtel à Bourg Achard – 3 étoiles – 56 chambres : spécialisé dans l'accueil de groupes.

Un camping est présent sur le territoire :

- Le Clos Normand à Bourg Achard - 3 étoiles – 51 emplacements

IX. ENVIRONNEMENT ET PATRIMOINE

Diagnostic environnementale réalisé par Thema
Environnement

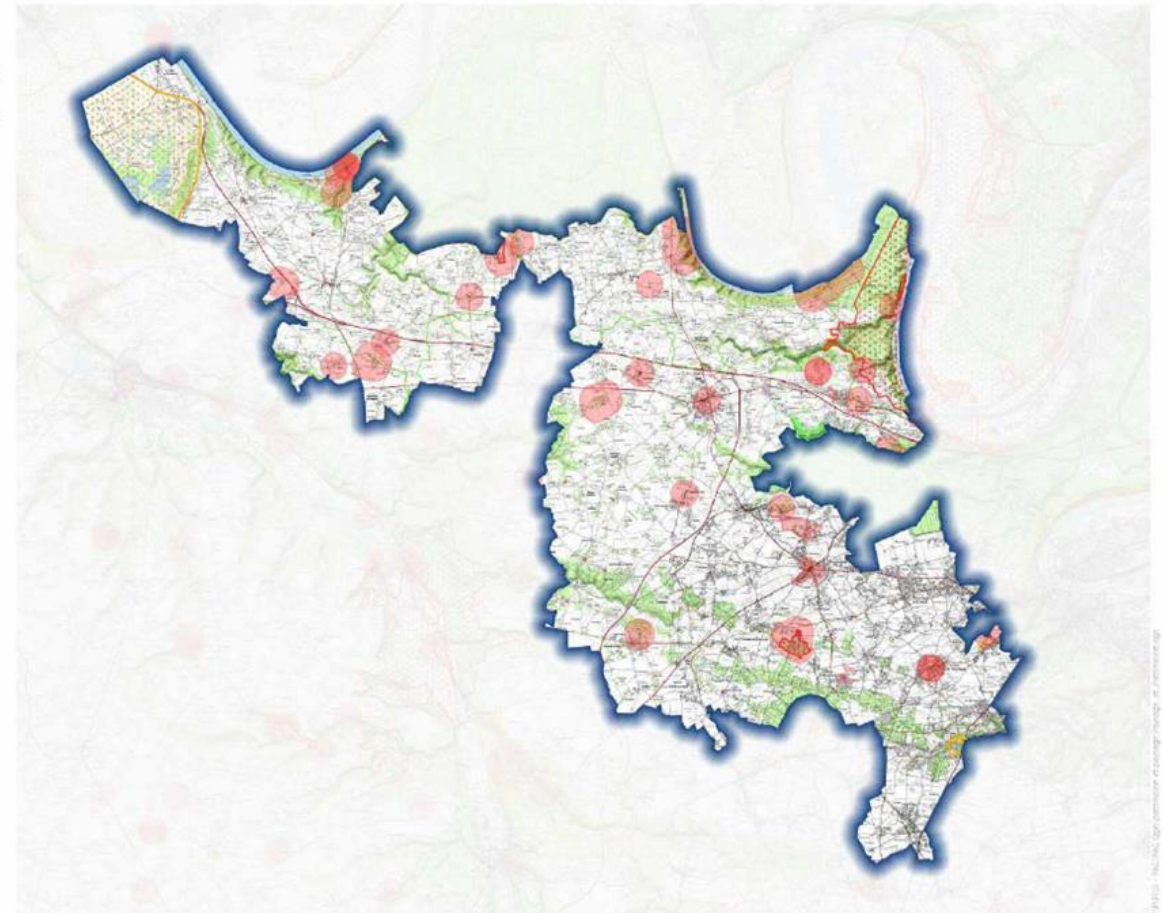
Les monuments historiques inscrits et classés

Le territoire de la communauté de communes compte cinq périmètres délimités des abords (PDA) sur les communes suivantes:

- Grand-Bourgtheroulde : pignon de l'ancienne ferme seigneuriales et église de Saint-Ouen d'Infreville – PDA du 22/11/2013
- Saint-Ouen-de-Thouberville – la croix du cimetière – PDA du 10/04/2014
- Saint-Pierre du Bosguerard – la croix du cimetière – PDA du 22/11/2013
- Le Thuit-de-l'Oison – la croix du cimetière – PDA du 17/06/2015
- La Trinite de Thouberville – la croix du cimetière de Saint-Ouen de Thouberville – PDA du 16/07/2014

+ **Un travail à venir sur l'identification du patrimoine bâti (petits patrimoines vernaculaires, maisons remarquables, ...) sur l'ensemble des communes.**

Paysage et patrimoine de la CC Roumois Seine



- mars 2020
Sources : © DREAL NORMANDIE
© SCAN 25 IGN

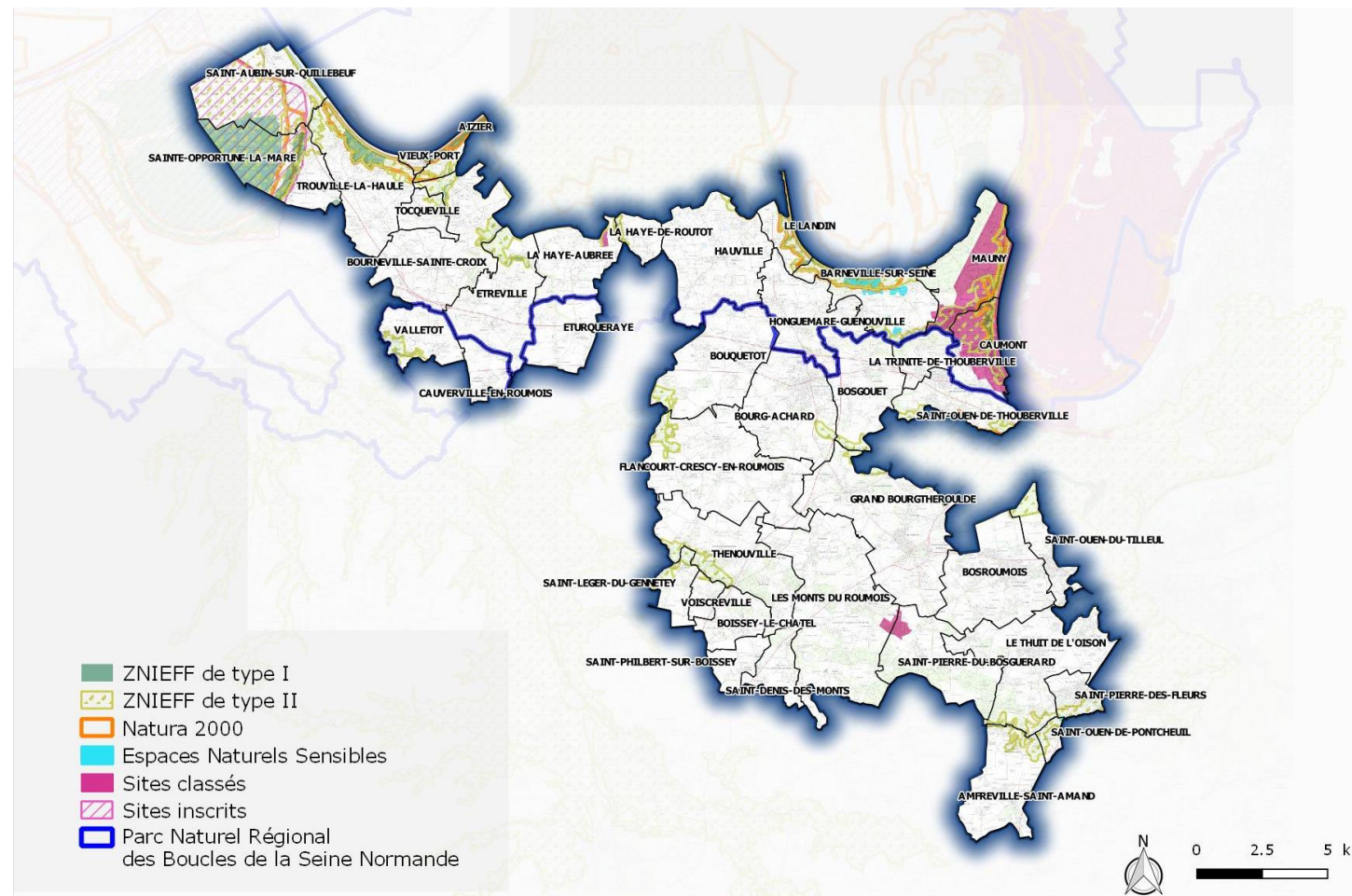
Source : DREAL Normandie 2020

LE PATRIMOINE NATUREL

Les zones naturelles protégées de la CC Roumois

- 1 Réserve Naturelle Nationale
- 1 Réserve de Chasse et Faune Sauvage
- 3 Sites Natura 2000
- 1 Site Ramsar
- 1 Arrêté de protection de biotope
- 2 Espaces Naturels Sensibles
- 8 ZNIEFF de type II
- 30 ZNIEFF de type I

Zonages environnementaux



Source : DREAL Normandie 2020

LA TRAME VERTE ET BLEUE RÉGIONALE

Trame verte et bleue

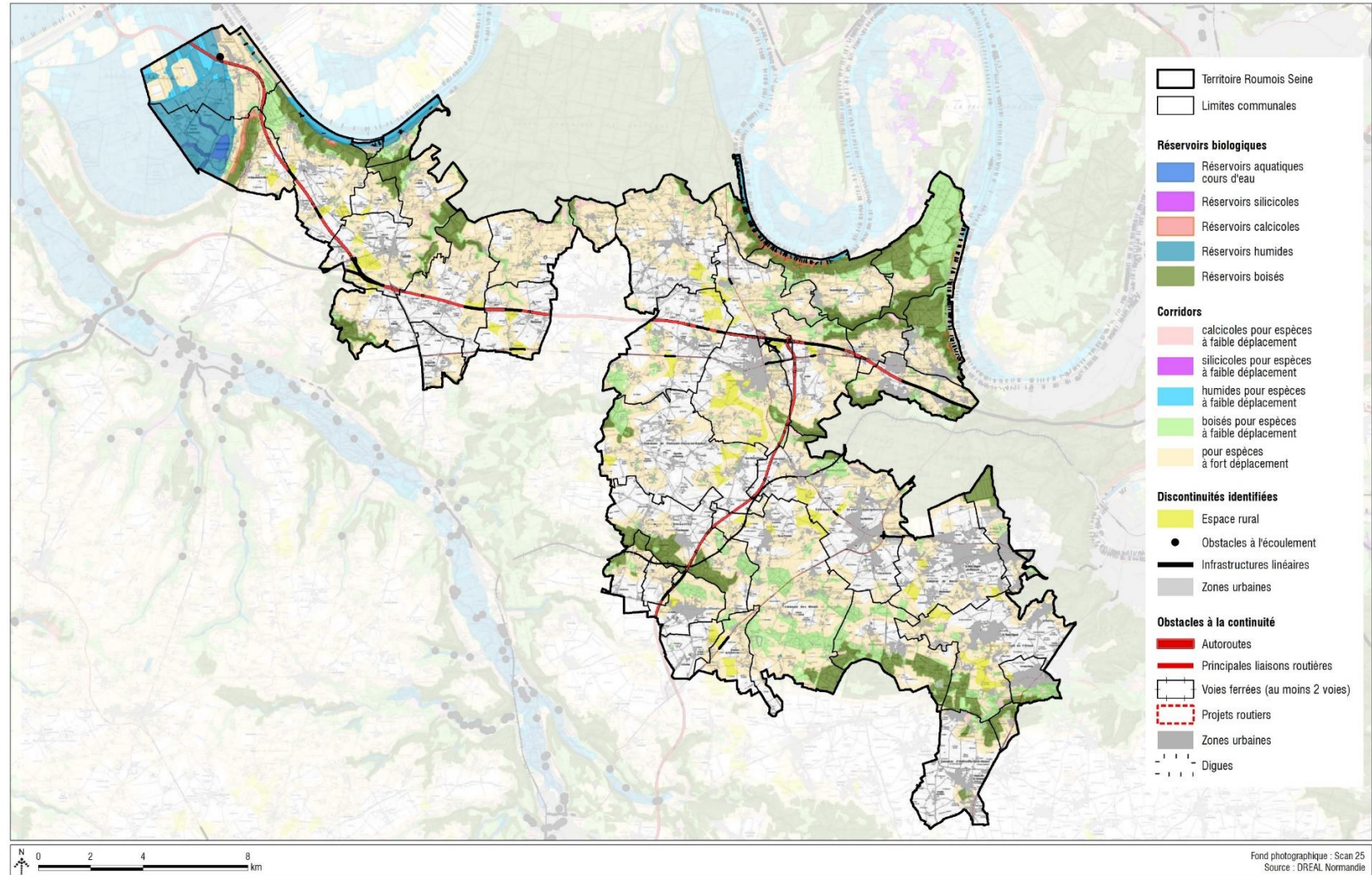
La trame verte et bleue, réseau de continuités écologiques (terrestres et aquatiques), véritables réservoirs de biodiversité à préserver ou à restaurer, a été définie à l'échelle régionale au travers du Schéma Régional de Cohérence Ecologique (SRCE) de l'ex-Haute-Normandie.

Sur le territoire intercommunal, de nombreuses discontinuités de l'espace rural ont été constatées, dont certaines situées au sein des continuités régionales à rendre fonctionnelles, et méritent une attention particulière.

Le territoire de Roumois Seine dans le SRCE



SRCE RÉGION NORMANDIE ÉLÉMENTS DE LA TRAME VERTE ET BLEUE



LA TRAME VERTE ET BLEUE RÉGIONALE

Trame verte et bleue

Pour prendre en compte la biodiversité haut-normande, cinq sous-trames ont été retenues correspondant aux grands types de milieux régionaux :

- la sous-trame aquatique ;
- la sous-trame humide ;
- la sous-trame sylvo-arborée ;
- la sous-trame calcicole ;
- la sous-trame silicicole (milieux sur sable).

En plus des réservoirs de biodiversité, deux types de corridors ont été déterminés :

- un corridor, pour chaque sous-trame, pour les espèces à faible déplacement ;
- un corridor unique pour les espèces à fort déplacement, quelle que soit la sous-trame.

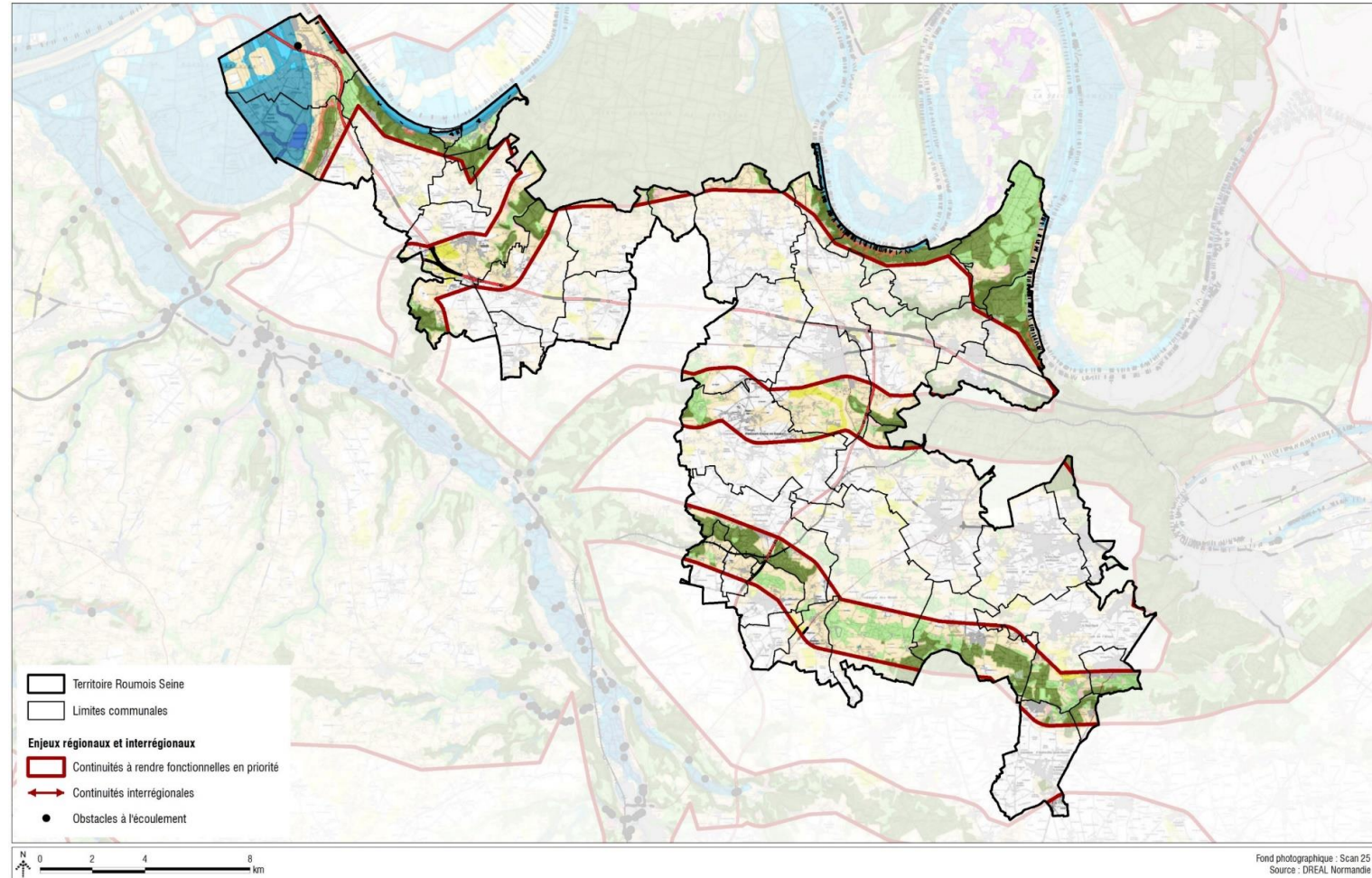
Plusieurs réservoirs sont identifiés notamment :

- Au niveau du Marais Vernier et des Boucles de la Seine ;
- Forêts de Brotonne, forêts de Mauny et de la Londe-Rouvray.

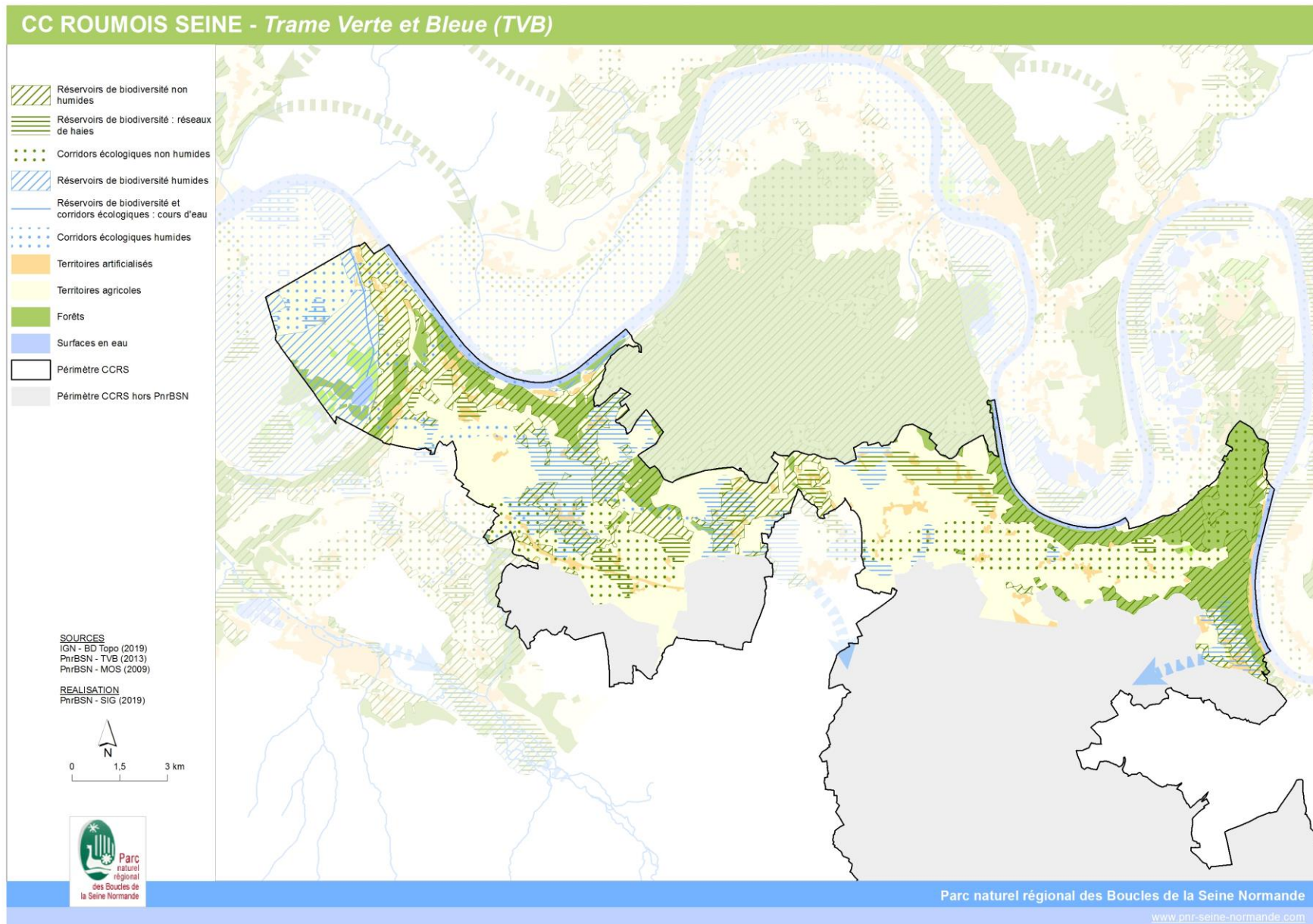
Des corridors écologiques sont également répartis sur la totalité du territoire communautaire.



SRCE RÉGION NORMANDIE OBJECTIFS ASSIGNÉS AUX ÉLÉMENTS DE LA TRAME VERTE ET BLEUE



LA TRAME VERTE ET BLEUE RÉGIONALE



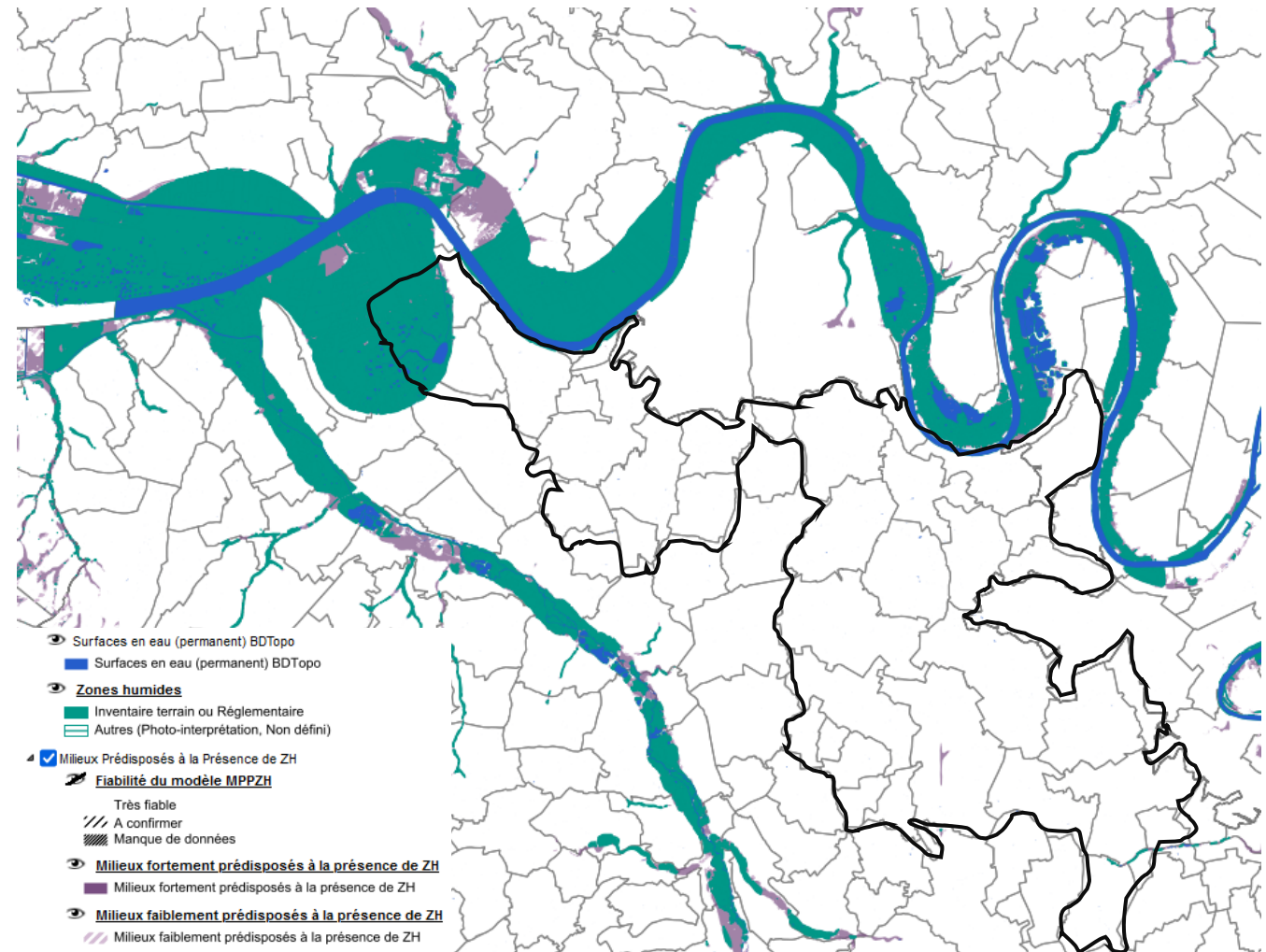
LES ZONES HUMIDES

Les zones humides

On entend par zone humide les terrains, exploités ou non, habituellement inondés ou gorgés d'eau douce, salée ou saumâtre de façon permanente ou temporaire ; la végétation, quand elle existe, y est dominée par des plantes hygrophiles pendant au moins une partie de l'année ».

Les zones humides ont trois fonctions écologiques majeures : elles constituent un réservoir pour la biodiversité liée à ce type de milieu, elles permettent de filtrer naturellement les pollutions des eaux superficielles et souterraines et elles jouent un rôle de piège à carbone.

La cartographie des zones humides de Normandie indique que la CC Roumois Seine est concernée par une zone humide au niveau des communes de Saint Aubin sur Quillebeuf, Sainte Opportune de la Mare, Saint-Ouen-de-Pontcheuil et les communes d'Aizier et du Vieux Port.

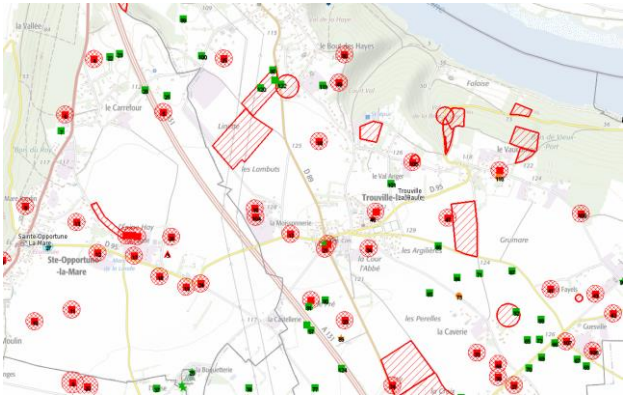


Source : DREAL Normandie IGN

LES RISQUES NATURELS

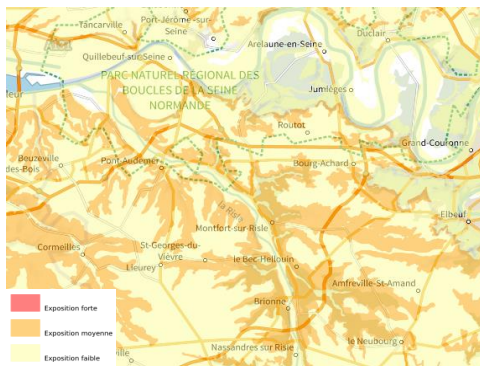
Plusieurs risques naturels à prendre en considération :

Le risque de cavités souterraines



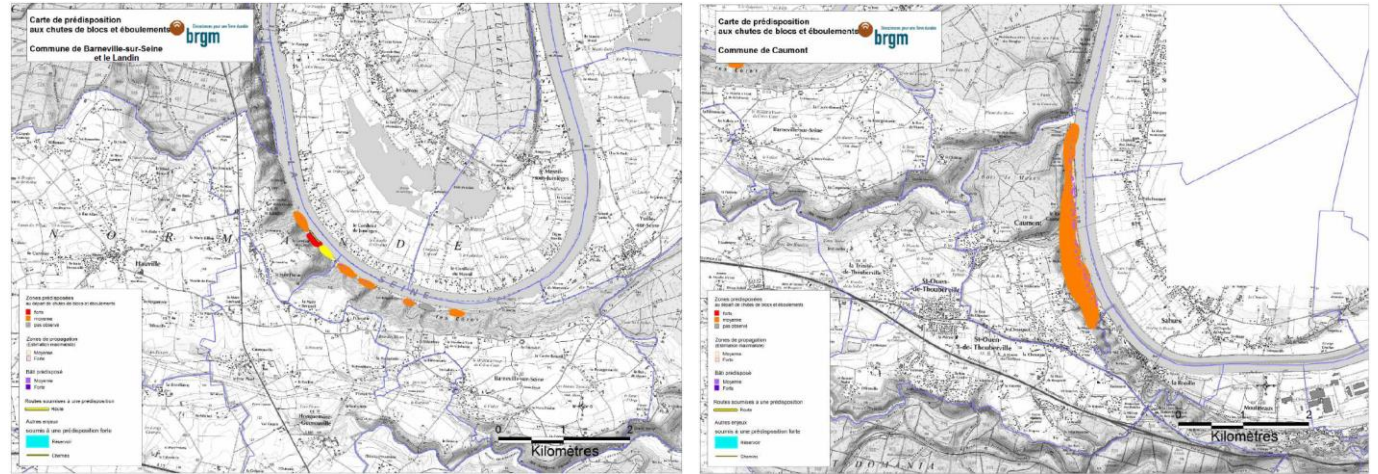
Source : extrait de l'Atlas des cavités souterraines, Trouville-la-Haule
http://carto.geo-ide.application.developpement-durable.gouv.fr/351/Risques_CS.map

Le retrait-gonflement des argiles



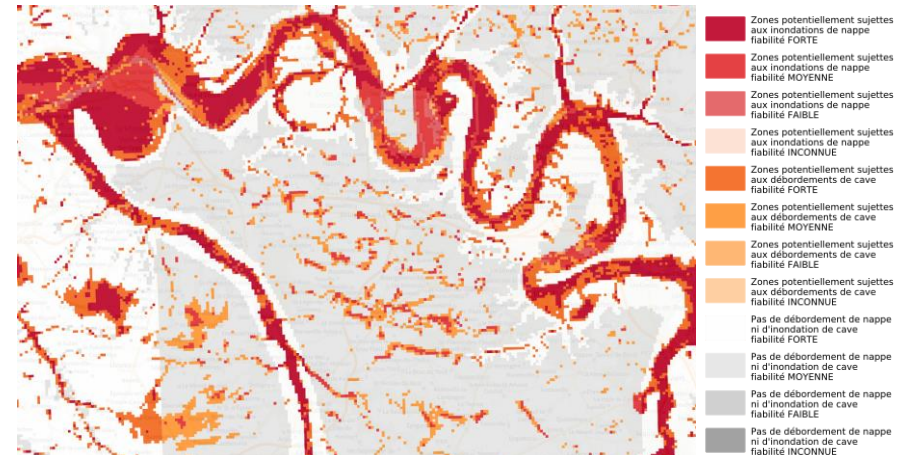
Risque de retrait-gonflement des argiles

Les chutes de blocs et éboulements



Source : Carte de prédisposition aux chutes de blocs et éboulements, BRGM

Le risque inondation et les risques de ruissellement



Source : Risque d'inondation par remontée de la nappe phréatique, Géorisques

L'EAU ET LE RÉSEAU D'ASSAINISSEMENT

Les captages et la qualité de l'eau potable

Des périmètres de protection de captages s'étendent sur le territoire de la CC Roumois Seine. Les déclarations d'utilité publique (DUP) ont été prises pour les 7 captages suivants :

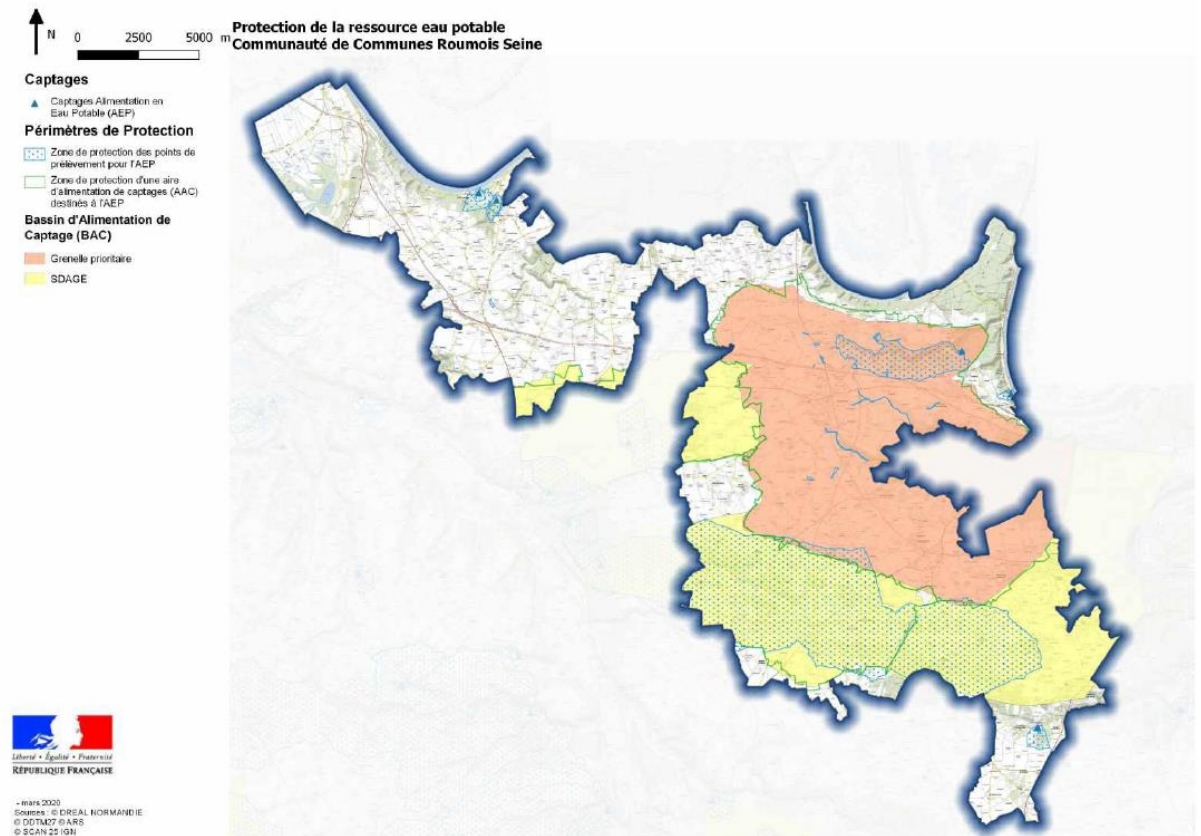
- le captage « Vieux Port » à Aizier - DUP du 07/12/1999
- le captage « les fonds de Vaux » à Aizier – DUP du 07/08/1985
- le captage « les Varras » à Mauny (76) – DUP du 27/01/1997 (avec 11 périmètres immédiats et 5 périmètres rapprochés sur les communes périphériques)
- le captage de la « forêt de Montfort » à Ecaquelon – DUP du 02/03/1992
- le captage « le Bouricar » à Amfreville-Saint-Amand – DUP du 01/10/1987
- le captage des Ecameaux à Elbeuf – DUP du 11/10/1994
- le captage des Moulineaux (Seine Maritime) – DUP 23/09/1987 touchant notre département par des périmètres déportés

Il existe également des périmètres de protection de captages sans DUP :

- le captage « le Doult Billou » à Appeville-Annebault qui touche la commune de Bouquetot avec un périmètre immédiat périphérique
- le captage « du Val Galopin » à Caumont

Lutte contre la pollution de l'eau

Le territoire de la communauté de communes est concerné par la Zone de Protection de l'Aire d'Alimentation des Captages (ZPAAC) « les Varras » à Mauny et « Moulineaux » à Moulineaux, en vue de préserver durablement la qualité de l'eau brute.



Source : DREAL Normandie

II. POINT CALENDRAIRE ET PROCHAINES ETAPES



Phase 1 : Diagnostic

Septembre 2022 :

- PLUi Tour : l'objectif de cette journée est de faire un premier lien entre les éléments de diagnostic et les éléments de prospective en questionnant les élus sur chacune des thématiques évoquées, tout en découvrant/redécouvrant le territoire

Automne 2022 :

- Rencontres des communes (travaux sur le foncier mobilisable, identification des entités urbaines, ...)

Phase 2 : Le PADD

Automne 2022 à mi 2023